

# PROGRAM

## FUNKCJONALNO – UŻYTKOWY



Nazwa zamówienia	<b>Dostępności osób niepełnosprawnych w Publicznym Przedszkolu nr 2 im. „Niezapominajka” w Głucholazach przy ul. Powstańców Śląskich 1 dz. nr 1395</b>
Adres obiektu budowlanego	Publiczne Przedszkole nr 2 im. „Niezapominajka”, ul. Powstańców Śląskich 1, 48-340 Głucholazy
Nazwy i kody wg Wspólnego Słownika Zamówień CPV	71200000-0 Usługi architektoniczne i podobne 71300000-1 Usługi inżynierskie 45320000-6 Roboty izolacyjne 45310000-3 Roboty instalacyjne elektryczne 45311000-0 Roboty w zakresie okablowania oraz instalacji elektrycznych 45400000-1 Roboty wykończeniowe w zakresie obiektów budowlanych 45453000-7 Roboty remontowe i renowacyjne 45421000-4 Roboty w zakresie stolarki budowlanej 45112710-5 Roboty w zakresie kształtowania terenów zielonych
Zamawiający	Gmina Głucholazy, ul. Rynek 15, 48-340 Głucholazy
Zawartość opracowania	1. Część opisowa 2. Część informacyjna
Opracował	mgr inż. Jadwiga Papst-Wojtas

## **Spis treści:**

<b>1. CZĘŚĆ OPISOWA .....</b>	<b>4</b>
<b>1.1. Opis ogólny przedmiotu zamówienia .....</b>	<b>4</b>
1.1.1. Charakterystyczne parametry określające wielkość obiektu lub zakres robót budowlanych .....	4
1.1.2. Aktualne uwarunkowania wykonania przedmiotu zamówienia .....	6
1.1.3. Ogólne właściwości funkcjonalno – użytkowe .....	8
1.1.4. Szczegółowe właściwości funkcjonalno-użytkowe wyrażone we wskaźnikach powierzchniowo-kubaturowych .....	8
<b>1.2. Wymagania Zamawiającego w stosunku do przedmiotu zamówienia .....</b>	<b>8</b>
1.2.1. Wymagania szczegółowe .....	10
1.2.1.1. Przygotowanie terenu budowy .....	10
1.2.1.2. Architektura .....	11
1.2.1.3. Konstrukcja .....	23
1.2.1.4. Instalacje .....	23
1.2.1.5. Wykończenie i wyposażenie .....	29
1.2.1.6. Zagospodarowanie terenu .....	29
1.2.2. Cechy obiektu dotyczące rozwiązań budowlano-konstrukcyjnych i wskaźników ekonomicznych .....	30
1.2.3. Warunki wykonania i odbioru robót budowlanych .....	30
1.2.3.1. Wymagania dotyczące właściwości wyrobów budowlanych .....	31
1.2.3.2. Wymagania dotyczące sprzętu i maszyn .....	32
1.2.3.3. Wymagania dotyczące środków transportu .....	32
1.2.3.4. Wymagania dotyczące wykonania robót budowlanych .....	32
1.2.3.5. Działania związane z kontrolą, badaniami oraz odbiorem wyrobów i robót budowlanych .....	32
1.2.3.6. Wymagania dotyczące przedmiaru i obmiaru robót .....	33
1.2.3.7. Sposób odbioru robót budowlanych .....	33
1.2.3.8. Sposób rozliczenia robót tymczasowych i towarzyszących .....	34
<b>2. CZĘŚĆ INFORMACYJNA .....</b>	<b>35</b>
<b>2.1. Dokumenty potwierdzające zgodność zamierzenia budowlanego z wymaganiami wynikającymi z odrębnych przepisów .....</b>	<b>35</b>
<b>2.2. Oświadczenie Zamawiającego stwierdzające prawo do dysponowania nieruchomością na cele budowlane .....</b>	<b>35</b>

<b>2.3. Przepisy prawne związane z projektowaniem i wykonaniem zamierzenia budowlanego.....</b>	<b>35</b>
<b>2.4. Inne posiadane informacje i dokumenty niezbędne do zaprojektowania robót budowlanych .....</b>	<b>36</b>
<b>2.5. Spis załączników .....</b>	<b>36</b>

# 1. CZĘŚĆ OPISOWA

## 1.1. Opis ogólny przedmiotu zamówienia

Przedmiotem zamówienia jest zaprojektowanie i wykonanie robót związanych z dostępnością osób niepełnosprawnych w Publicznym Przedszkolu nr 2 im. „Niezapominajka”, w Głuchołazach w formule „Zaprojektuj i wybuduj”. Przedmiot zamówienia obejmuje sporządzenie wielobranżowego projektu budowlanego i projektów wykonawczych, specyfikacji technicznych wykonania robót budowlanych, uzyskanie niezbędnych decyzji, opinii i pozwoleń, w tym pozwolenia na budowę oraz wykonanie robót budowlanych, a także wykonanie robót budowlanych na podstawie tychże projektów.

Zamawiający wymaga wykonania dokumentacji projektowej i robót budowlanych zgodnie z wytycznymi zawartymi w niniejszym opracowaniu, procedurami wymaganymi dla Zamówień Publicznych, Prawem Budowlanym oraz przepisami związanymi.

Wykonawca ponosi pełną odpowiedzialność za osiągnięcie zakładanych celów przedsięwzięcia i osiągnięcie parametrów gwarantowanych zgodnie z wymaganiami PFU oraz przepisami Prawa budowlanego i przepisami związanymi.

Podstawa opracowania niniejszego programu funkcjonalno - użytkowego:

- Umowa z Inwestorem
- **Szczegółowy Opis Priorytetów Programu Fundusze Europejskie dla Opolskiego 2021-2027 stanowiący Załącznik nr 1 do uchwały nr 9536/2023 Zarządu Województwa Opolskiego z dnia 15 maja 2023r. (załącznik nr 8)**
- Wizja lokalna i dokumentacja fotograficzna z dnia 08.03.2024r.
- Wytyczne Inwestora, uzgodnienia materiałowo-funkcjonalne dokonane z Inwestorem
- Kopia mapy zasadniczej wydana w dniu 02.08.2023r. (załącznik nr 5)
- Materiały udostępnione przez Zamawiającego

### 1.1.1. Charakterystyczne parametry określające wielkość obiektu lub zakres robót budowlanych

USPRAWNIENIA I PRZEDSIĘWZIĘCIA TERMOMODERNIZACYJNE WYBRANE NA PODSTAWIE AUDYTU ENERGETYCZNEGO:

1. Poprawa nawierzchni dojścia do budynku – wymiana nawierzchni na kostkę bezfazową oraz oświetlenie ciągu pieszego, budowa nowego ciągu
2. Remont wejścia do budynku z zamontowaniem wideodomofonu, podświetlenia wejścia oświetleniem LED.
3. Likwidacja progów w drzwiach wejściowych poprzez montaż systemowej wewnętrznej wycieraczki

4. Wykonanie pomieszczenia psychologa
5. Wymiana drzwi wewnętrznych wraz z likwidacją progów na drzwi z tablicą szkolną do pomieszczeń
6. Montażem tabliczek informacyjnymi z dodatkową informacją w języku Braille przed wejściem do sal/toalet
7. Likwidacja progów drzwiowych w budynkach
8. Wymiana szafek i siedzisk dla dzieci.
9. Wykonanie sali sensorycznej dla dzieci w celu zapewnienia dostępności dla dzieci ze szczególnymi potrzebami
10. Wymiana stolarki drzwiowej, a w przypadku drzwi o charakterze historycznym – do odczyszczenia i renowacji
11. Roboty towarzyszące

Zakres robót charakteryzujący przedsięwzięcie (wartości przybliżone) przedstawiono w załączniku nr 6 – Przedmiar robót.

Powyższe dane ilościowe należy uznać za przybliżone, założone na potrzeby przyjętego PFU . Ostateczne ilości mogą ulec zmianie w ostatecznej wersji dokumentacji projektowej. Wykonawca zobowiązany jest wycenić prace na podstawie własnych pomiarów i wizji w terenie. Nie dopuszcza się składania oferty bez wcześniejszej wizji w terenie, a zakres robót może zostać powiększony o roboty wynikające z opracowanej dokumentacji projektowej. Wykonawca powinien uwzględnić wszystkie koszty związane z realizacją prac niezbędnych do wykonania w tym prace zabezpieczające, rozbiórkowe i porządkowe oraz ewentualne koszty związane z brakiem dostępności oraz ograniczenia do wykonywania prac wyłącznie ręcznych. Zamawiający dopuszcza modyfikację założeń PFU , które okażą się konieczne lub polepszą standard i jakość wykonania i na które wyrazi zgodę.

#### Zakres zamówienia obejmuje:

- szczegółowe sprawdzenie warunków wykonania zamówienia w terenie (uzyskanie danych wyjściowych do projektowania), uzyskanie map do celów projektowych
- opracowanie wielobranżowej dokumentacji projektowej, w tym projektów wykonawczych
- sporządzenie specyfikacji technicznych wykonania i odbioru robót według wymagań zawartych w Rozporządzeniu Ministra Rozwoju i Technologii z dnia 20 grudnia 2021r. w sprawie szczegółowego zakresu i formy dokumentacji projektowej, specyfikacji technicznych wykonania i odbioru robót budowlanych oraz programu funkcjonalno-użytkowego (Dz. U. 2021 poz. 2454)
- przeniesienie praw autorskich do opracowanej dokumentacji projektowej
- uzyskanie wymaganych opinii, uzgodnień i sprawdzeń rozwiązań projektowych w zakresie wynikającym z przepisów

- pełnienie nadzoru autorskiego
- sporządzenie przedmiaru robót oraz kosztorysu inwestorskiego
- o ile okaże się to konieczne - uzyskanie niezbędnych odstępstw od obowiązujących przepisów
- uzyskanie pozwolenia na budowę (art. 32 Prawo budowlane)
- wykonanie prac budowlanych na podstawie opracowanych projektów
- przeprowadzenie wymaganych prób i badań, uzyskanie odbiorów robót i przygotowanie dokumentów związanych z oddaniem do użytkowania obiektu
- obsługa geodezyjna
- sporządzenie dokumentacji powykonawczej
- zawiadomienie właściwego organu nadzoru budowlanego o zakończeniu budowy (art. 54 Prawo budowlane)
- uzyskanie pozwolenia na użytkowanie w imieniu Zamawiającego
- rozruch urządzeń, opracowanie instrukcji eksploatacji oraz przeszkolenie personelu Zamawiającego

### **1.1.2. Aktualne uwarunkowania wykonania przedmiotu zamówienia**

Inwestycja dotyczy budynku Publicznego Przedszkola nr 2 zlokalizowanego na terenie działki nr 1395, obręb Głuchołazy.

Przedmiotowy budynek Przedszkola nr 2 ujęty jest w wojewódzkiej i gminnej ewidencji zabytków. To zaadaptowany do potrzeb usług oświaty budynek willi mieszczańskiej z k. XIX w. Obiekt na rzucie prostokąta z ryzalitami w elewacji, 2 kondygnacyjny, kryty dachem wielospadkowym. stromym z nadbudówkami mieszczącymi 3 kondygnację w jego przestrzeni. Elewacje przedmiotowego budynku posiadają detal architektoniczny zachowany w nieprzekształconej formie.

Budynek wykonany w technologii tradycyjnej murowanej, podpiwniczony. Strop na piwnicę typu Kleina, stropy nad parterem oraz I i II piętrem drewniane ze ślepym pułapem. Dach wielopołaciowy o konstrukcji drewnianej.

Stolarka okienna w większości wymieniona na PCV, częściowo drewniana, o zróżnicowanych podziałach zewnętrznych. Stolarka drzwiowa zewnętrzna drewniana, aluminiowa.

Ogólny stan elementów konstrukcyjnych budynku określa się jako dobry.

Przegrody zewnętrzne jak i stolarka okienna i drzwiowa nie spełniają aktualnych wymagań dotyczących izolacyjności cieplnej. Budynek nie spełnia wymagań dotyczących maksymalnej wartości wskaźnika sezonowego zapotrzebowania na ciepło do ogrzewania w standardowym sezonie grzewczym.

Budynek wyposażony jest w instalacje:

- Wodno – kanalizacyjną
- Elektryczną – moc przyłącza 12,1kW
- Gazową
- Centralnego ogrzewania
- Odgromową
- Telefoniczną

#### OCHRONA KONSERWATORSKA:

Budynek ujęty jest w wojewódzkiej i gminnej ewidencji zabytków, wobec powyższego ochronie konserwatorskiej podlega jego bryła oraz forma elewacji z dekoracją architektoniczną, jak również oryginalna substancja zabytkowa i rodzaj zastosowanych materiałów oraz technik budowlanych.

Na podstawie ustaleń miejscowego planu zagospodarowania przestrzennego (zmiana miejscowego planu ogólnego zagospodarowania przestrzennego rejonu ulicy Bohaterów Warszawy obejmującego teren położony pomiędzy ulicami Bohaterów Warszawy i Powstańców Śl., a linią kolejową w Głuchołazach - Uchwała XLVU/303/98 z dnia 16.06.1998 r.. Publikacja: Dz.Urz.Woj.Op. nr. 31 z dn. 16.11.1998 r., poz. 289) budynek przedszkola na terenie oznaczonym symbolem 12UOp objęto ochroną z wymogiem zachowania podziałów, otworów i wystroju architektonicznego elewacji z dopuszczeniem ewentualnych korekt wystroju przy ocieplaniu ścian zewnętrznych. Możliwość przebudowy ograniczając zasadniczo do wnętrza obiektu.

Nieruchomość objęta jest ustaleniami m.p.z.p, zatem planowane zamierzenie inwestycyjne w obrębie przedmiotowej działki inwestor ma obowiązek realizować zgodnie z zapisami obowiązującego m.p.z.p., gdyż w tej formie wojewódzki konserwator zabytków zajął już stanowisko.

Dla przedmiotowej inwestycji zostały wydane:

- zalecenia konserwatorskie z dnia 11.07.2023r. – PFU Termomodernizacja – część 2 – Publiczne Przedszkole nr 2 im. „Niezapominajka” w Głuchołazach przy ul. Powstańców Śląskich 1

Nie przewiduje się zamknięcia budynku przedszkola na czas prowadzenia robót. Zamawiający wymaga zorganizowania robót w sposób pozwalający zachować ciągłość pracy obiektu. Prace należy prowadzić przy zachowaniu wszelkich wymogów technologicznych zapewniających

bezpieczne funkcjonowanie obiektu. W przypadku konieczności wyłączenia mediów powinno się ono odbywać po uprzednim uzgodnieniu z osobami odpowiedzialnymi za funkcjonowanie obiektów.

Wykonawca zobowiązany jest do przeprowadzenia we własnym zakresie wizji lokalnej, pozyskania oraz innych dokumentów, pozwoleń i uzgodnień wynikających z obowiązujących przepisów niezbędnych dla wykonania robót.

### **1.1.3. Ogólne właściwości funkcjonalno – użytkowe**

Roboty należy projektować i wykonywać zgodnie z wytycznymi zawartymi w niniejszym opracowaniu. Wykonawca może proponować inne rozwiązania, pod warunkiem, zachowania parametrów nie gorszych niż przedstawione w niniejszym PFU. Każda zmiana podlega uzgodnieniu z Zamawiającym.

Wszelkie wartości niezbędne do opracowania dokumentacji projektowej lub innych działań związanych z realizacją zamówienia należy potwierdzić m.in, wizję lokalną.

Wykonawca w ramach realizacji projektu powinien zweryfikować rozwiązania techniczne zaproponowane przez Zamawiającego, dokonać doboru szczegółowych rozwiązań technicznych wraz z przedłożeniem rozwiązań do akceptacji przez Zamawiającego. Po akceptacji technicznych rozwiązań Wykonawca winien dokonać przedłożenia rozwiązań materiałowych (do akceptacji wymagane jest przedłożenie karty materiałowej), a następnie realizacji zadania na podstawie zatwierdzonych dokumentów. Dopuszcza się zastosowanie materiałów i urządzeń, o parametrach nie gorszych niż te, które precyzują zapisy niniejszego PFU, po uzyskaniu zgody Zamawiającego.

### **1.1.4. Szczegółowe właściwości funkcjonalno-użytkowe wyrażone we wskaźnikach powierzchniowo-kubaturowych**

Wykonane prace budowlane nie mogą znacząco zmniejszyć kubatury pomieszczeń, usuwanie progów nie może wpływać na zmniejszenie powierzchni użytkowej pomieszczeń, drzwi należy montować od zewnętrznej strony korytarza.

## **1.2. Wymagania Zamawiającego w stosunku do przedmiotu zamówienia**

Wykonawca jest odpowiedzialny za jakość wykonania dokumentacji projektowej i robót budowlanych oraz za zgodność z postanowieniami umowy, programem funkcjonalno-użytkowym, zatwierdzoną dokumentacją projektową i decyzjami administracyjnymi oraz obowiązującymi przepisami.

### **Zakres prac projektowych do wykonania w ramach inwestycji**



Dokumentacja projektowa oznacza całość dokumentacji (wraz z uzyskaniem wszelkich niezbędnych decyzji, pozwoleń i uzgodnień, w tym w szczególności wynikających z ochrony konserwatorskiej) niezbędnej do realizacji przedmiotu zamówienia zgodnie z obowiązującymi przepisami oraz wymaganiami Zamawiającego ujętymi w PFU.

Wykonawca ponosi odpowiedzialność za dokonanie stosownej procedury administracyjnej dla zakresu realizowanych prac, jeżeli będzie ona wymagana przepisami prawa.

Dokumentacja projektowa powinna być zaopatrzona w wykaz składających się na nią opracowań oraz pisemne oświadczenie, iż jest ona kompletna z punktu widzenia celu, któremu ma służyć, i że została wykonana z należytą starannością.

W zakresie dokumentacji projektowej należy ująć wszystkie roboty niezbędne do wykonawstwa robót oraz obliczenia i inne szczegółowe dane pozwalające na sprawdzenie poprawności jej wykonania.

Roboty budowlane projektować i wykonywać zgodnie z przepisami, w tym techniczno-budowlanymi, obowiązującymi Polskimi Normami oraz zasadami wiedzy technicznej w sposób zapewniający spełnienie wymagań podstawowych dotyczących w szczególności: bezpieczeństwa konstrukcji, bezpieczeństwa pożarowego, bezpieczeństwa użytkowania.

Dokumentacja w zakresie wykonywanych robót budowlanych winna zostać opracowana przez osoby posiadające stosowne uprawnienia budowlane w odpowiedniej specjalności w odniesieniu do zakresu projektowanej części opracowania.

Dopuszcza się wykonanie projektu etapami ze względu na możliwość wykonania robót w kilku miejscach np., oddzielny projekt oświetlenia zewnętrznego wymagający uzgodnienia z konserwatorem oraz projekt zmian wewnątrz budynku

Przy projektowaniu należy przyjąć następujące wymagania ogólne:

- jako podstawę opracowania projektów i wykonania robót należy przyjąć założenia i wymagania przedstawione w Programie Funkcjonalno-Użytkowym (PFU), które pod względem technologicznym zapewnią uzyskanie wymaganych parametrów
- proponowane do wbudowania materiały winny być trwałe, fabrycznie nowe, nieuszkodzone, niemodernizowane, kompletne i gotowe do użycia, posiadające wymagane atesty i certyfikaty bezpieczeństwa
- wszystkie materiały przed wbudowaniem wymagają akceptacji Inspektora Nadzoru i Zamawiającego na podstawie karty materiałowej.

Przed rozpoczęciem prac Wykonawca pozyska i zweryfikuje dane i materiały niezbędne do realizacji przedmiotu zamówienia (tzw. dane wyjściowe do projektowania), wykona na własny koszt wszystkie badania technologiczne i analizy niezbędne dla prawidłowego wykonania Dokumentów Wykonawcy, a w szczególności Projektu Budowlanego.

Zamawiający oczekuje, że Projektant przedstawi do akceptacji projekt opisujący prace budowlane zaplanowane do wykonania. Projekt budowlany, jego części oraz ujęte w nim rozwiązania, muszą zostać zatwierdzone przez Zamawiającego przed rozpoczęciem robót budowlanych. Przed przystąpieniem do realizacji robót budowlanych Wykonawca przedłoży Zamawiającemu projekt budowlany wraz z harmonogramem rzeczowo – finansowym robót

budowlanych. Przekazanie przez Wykonawcę projektu budowlanego do ostatecznego zatwierdzenia Zamawiającemu winno nastąpić w siedzibie Zamawiającego. Zamawiający dokona sprawdzenia w zakresie rzeczowym i zatwierdzenia projektu budowlanego w terminie i formie określonych w Opisie Przedmiotu Zamówienia.

Do obowiązków jednostki projektowej Wykonawcy będzie należało również uzupełnienie i poprawienie dokumentacji wg zaleceń Zamawiającego i w terminie przez niego ustalonym, o ile nie będą one sprzeczne z obowiązującymi przepisami i normami, sztuką budowlaną i niniejszym PFU oraz innymi dokumentami przekazanymi dla Wykonawcy w trakcie trwania umowy.

Po akceptacji dokumentacji projektowej przez Zamawiającego Projektant wystąpi o uzyskanie wymaganych prawem pozwoleń. Po ich uzyskaniu Wykonawca przystąpi do realizacji robót budowlanych.

W zakres zobowiązań Wykonawcy w ramach realizacji przedmiotu zamówienia wchodzi również opracowanie i wykonanie wszelkich innych niezbędnych opracowań i dokumentacji koniecznych do zakończenia prac budowlanych.

Przed zgłoszeniem zakończenia robót budowlanych wykonawca jest zobowiązany do przedłożenia dokumentacji powykonawczej. Wykonawca jest zobowiązany nanieść poprawki w dokumentacji i rysunkach zgodnie z modyfikacjami wykonanymi podczas robót. Wykonawca powinien dostarczyć Zamawiającemu dokumentację powykonawczą zgodną z obowiązującym prawem oraz z Polskimi Normami w czystej, zrozumiałej formie nie później niż 14 dni przed końcowym odbiorem. Dokumentacja powykonawcza podlega zatwierdzeniu przez Nadzór Inwestorski.

Wykonawca zobowiązany jest opracować i przekazać Zamawiającemu najpóźniej w dniu odbioru końcowego instrukcje eksploatacji, obsługi, ppoż. i instrukcje stanowiskowe urządzeń, jeśli będą wymagane odrębnymi przepisami.

### **1.2.1. Wymagania szczegółowe**

Na potrzeby niniejszego opracowania oraz oszacowania kosztów inwestycji na tabelarycznego zestawienia robót przyjęto poniższe rozwiązania. Należy uznać je za minimalne wymagania Zamawiającego. Wykonawca może zaproponować inne rozwiązanie, pod warunkiem, zachowania parametrów nie gorszych niż przedstawione w niniejszym PFU. Każda zmiana podlega uzgodnieniu z Zamawiającym.

#### **1.2.1.1. Przygotowanie terenu budowy**

Roboty rozbiórkowe niezbędne do przygotowania terenu budowy obejmują:

1. Demontaż istniejącego dojścia do budynku z płytek betonowych
2. Demontaż progów do pomieszczeń
3. Demontaż istniejącej stolarki drzwiowej
4. Demontaż płytek w wiatrołapie oraz na korytarzu na parterze

5. Usunięcie elementów z Sali, gdzie będzie projektowana sala sensoryczna oraz pomieszczenie psychologa

Wszelkie prace rozbiórkowe i demontażowe, należy prowadzić z zachowaniem szczególnej ostrożności i w sposób minimalizujący ryzyko uszkodzenia elementów budynku objętych ochroną konserwatorską.

Należy zabezpieczyć teren rozbiórki i tymczasowego składowania odpadów powstałych w wyniku rozbiórki przed dostępem osób nieupoważnionych. Należy bezwzględnie zabezpieczyć wszystkie elementy budynku mogące ulec uszkodzeniu w trakcie wykonywanych prac. W przypadku uszkodzenia elementów budynku lub zagospodarowania terenu Wykonawca zobowiązany będzie odtworzyć je na własny koszt.

Nie przewiduje się zamknięcia budynku przedszkola na czas prowadzenia robót. Zamawiający wymaga zorganizowania robót w sposób pozwalający zachować ciągłość pracy obiektu. Prace należy prowadzić w porozumieniu z Inwestorem oraz przy zachowaniu wszelkich wymogów technologicznych zapewniających bezpieczne funkcjonowanie obiektu. W przypadku konieczności wyłączenia mediów powinno się ono odbywać po uprzednim uzgodnieniu z osobami odpowiedzialnymi za funkcjonowanie budynku.

Prace rozbiórkowe wykonywać ręcznie lub przy użyciu sprzętu mechanicznego, z zachowaniem szczególnej ostrożności, zgodnie z dokumentacją projektową.

Prace rozbiórkowe obejmują również segregację wszelkich odpadów i załadunek na środki transportowe, wywóz i utylizację lub składowanie odpadów, zgodnie z Dokumentacją Projektową lub w sposób wskazany przez Zamawiającego.

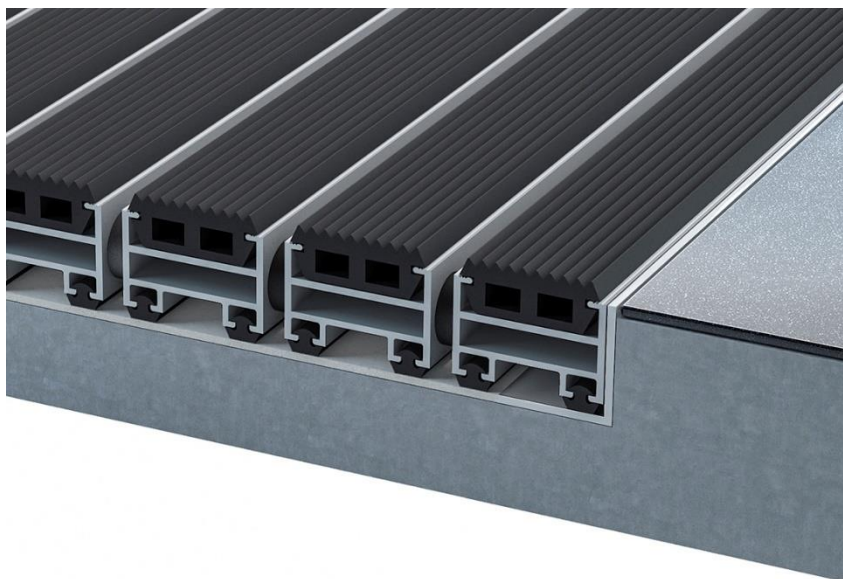
Wszelkie koszty związane z utylizacją odpadów budowlanych, jak utylizacją elementów pochodzących z rozbiórki pokrywa Wykonawca. Wykonawca powinien w kalkulować je w cenę.

#### **1.2.1.2. Architektura**

##### **Montaż systemowej wycieraczki**

Montaż systemowej wycieraczki na wejściu pozwoli na usunięcie bariery architektonicznej jaką stwarzała gumowa wycieraczka umiejscowiona w wiatrołapie.

Uwaga do montażu wycieraczki konieczne będzie wylanie posadzki i utworzenie zagłębienia do mocowania wycieraczki systemowej. Wylanie posadzki musi być na wysokości progów drzwi zewnętrznych tym samym usuwamy próg. Wykończenie posadzki z płytek grosowych antypoślizgowych. Przed drzwiami konieczne zamontować pas z 4 rzędów oznakowania poziomego - ścieżek dla osób niewidomych. Wysokość płytek i wycieraczek musi zostać na jednym poziomie. Rozmiar płytki grosowych nie mniejszy niż 50x50cm.



\*zdjęcie poglądowe

Wymiana maskownic na grzejnikach w korytarzu i Sali sensorycznej. Maskownica z płyt HDPE, sklejka lub drewno lite różnokolorowe, łatwo demontowane ograniczające dostęp dzieci do grzejników



\*zdjęcie poglądowe

Wymiana stolarki drzwiowej poza drzwiami wejściowymi oraz usuwanie progów

Konieczne jest wymiana drzwi wraz z ich ościeżnicami. Obecne drzwi nie pozwalają na indywidualność sal. Zaproponowano drzwi z tablicą kredową na głównej płycinie do pomieszczeń sal , gabinetów. Drzwi do pomieszczeń wc , sanitarnych zgodne z wytycznymi higieniczno - sanitarnymi . Drzwi należy wymienić wraz z ościeżnicami.

UWAGA! WYMIANA DRZWI ZOSTAŁA UJĘTA W PFU DOT. TERMOMODERNIZACJI DLATEGO WSPÓŁCZYNNIKI PRZENIKANIA CIEPŁA NALEŻY PRZYJAĆ ZGODNIE Z GŁOWNYM PFU, NATOMIAST DRZWI POWINNY POSIADAĆ WYKOŃCZENIE Z TABLICY KREDOWEJ ZAMWIAJĄCY

DOPUSZCZA WYMALOWANIE TABLICY KREDOWEJ LUB PRZYKLEJENIE JEDYNIIE W PRZYPADKU GDY DRZWI Z ORYGINALNIE MONTOWANYMI TABLICAMI KREDOWYMI NIE SPAŁNIAJĄ NORM OPISANYCH W AUDYCIE ENERGETYCZNYM

Likwidacja progów do pomieszczeń poprzez skucie / wycięcie ościeżnicy / posadzki. W celu nie zmniejszania powierzchni sal oraz nie wprowadzania pochylni na korytarzu konieczne jest zniwelowanie progu w świetle ścian, w których zamontowane są drzwi. Dlatego ościeżnice należy montować od zewnętrznej ściany od strony korytarza.

W związku z wymianą stolarki drzwiowej zewnętrznej należy przewidzieć wykonanie robót dodatkowych i towarzyszących:

- obrobienie i wykończenie ścian po obsadzeniu nowej stolarki w obrębie 1,0m od krawędzi ościeża od strony wewnętrznej i zewnętrznej



\*zdjęcie poglądowe

Drzwi drewniane, przylgowe w ościeżnicach drewnianych z opaską lub z ościeżnicą regulowaną typu standard. Skrzydło drzwiowe powinno tworzyć jednolitą strukturę. Rdzeń skrzydła wykonany jest z ramy z drewna pełnego, obłożone tablicą kredową.. Dłuższe krawędzie skrzydeł wykończyć są doklejkami z drewna twardego. Całkowita grubość skrzydła wynosi 46 mm. Najbardziej podatne na uszkodzenia części drzwi do pomieszczeń świetlicy należy zabezpieczyć powłoką ochronną Acrovyn lub rozwiązaniem równoważnym.

Drzwi korytarzowe, przeszklone w konstrukcji z profili aluminiowych.

**DRZWI ROZWIERANE, DREWNIANE**

pełne, ościeżnica regulowana okleina– laminat HPL 1mm, wyposażenie drzwi:

rama skrzydła wykonana z drewna lekkiego, bezsękowego, wypełnienie z poprzecznie prasowanej kanałowej płyty wiórowej, cała konstrukcja pokryta jest płytą MDF 2x3mm.

wkładka patentowa, krawędzie zaokrąglone rozetka stal nierdzewna  
klamka typu U-form – strona wewnętrzna i zewnętrzna stal nierdzewna  
odbój, okucia – stal nierdzewna matowa, 3 zawiasy  
izolacyjność akustyczna  $R_w=42\text{dB}$

Zastosowanie: ogólne

DRZWI ROZWIERANE, DREWNIANE

pełne z kratką wentylacyjną ościeżnica regulowana, okleina – laminat HPL 1mm, wyposażenie drzwi zaokrąglone krawędzie wkładka patentowa, blokada WC z możliwością awaryjnego otwarcia z zewnątrz rozetka stal nierdzewna klamka typu U-form – strona wewnętrzna i zewnętrzna stal nierdzewna odbój, okucia – stal nierdzewna matowa, ościeżnica regulowana, kratka wentylacyjna wyposażone w samozamykacz

Zastosowanie: pom. higieniczno-sanitarne

DRZWI ROZWIERANE, DREWNIANE

pełne, ościeżnica stała, wyposażenie drzwi:

Ościeżnica wykonana z kształtowników zimnogiętych z blachy o grubości 1,2 – 2,0 mm z powłoką cynkową, lakierowaną proszkowo lakierem poliestrowym w kolorze szarym  
skrzydło drzwiowe wykonane w technologii warstwowej odpornej na uderzenie laminat HPL 1mm, zawiasy drzwi wykonane ze stali

Zastosowanie: pom. porządkowe, pom. piwnic

DRZWI PRZECIWPOŻAROWE ,aluminiowe

Półtoraskrzydłowe (skrzydło główne min. 90 cm szer. w świetle) z przeszkleniem na profilach aluminiowych, profile aluminiowe malowane proszkowo, szkło bezpieczne, odporność ogniowa – EI60, wyposażenie drzwi: wkładka patentowa, rozetka stal nierdzewna klamka typu U-form – strona wewnętrzna i zewnętrzna stal nierdzewna odbój drzwiowy walec ze stali nierdzewnej okucia – stal nierdzewna matowa, ościeżnica z atestem ppoż., szczotki uszczelniające próg samozamykacz wyposażone w elektrozaczep

Zastosowanie: klatka schodowa

DRZWI STALOWE, pełne, przeciwpożarowe jednoskrzydłowe malowane proszkowo, wyposażenie drzwi: wkładka patentowa, rozetka stal nierdzewna klamka typu U-form – strona wewnętrzna i zewnętrzna stal nierdzewna, odbój, okucia – stal nierdzewna matowa, odporność ogniowa EI60 Wyposażone w samozamykacz

Zastosowanie: drzwi do piwnic i poddasza

UWAGA- ISTNIEJĄCE DRZWI ZABYTKOWE ZANZACZONE NA RYSUNKACH DO RENOWACJI. NALEŻY USUNĄĆ ISTNIEJĄCĄ FARBĘ PRZESZLIFOWAĆ I ZABEZPIECZYĆ LAKIEROBEJCĄ / LAKIEREM WYDOBYWAJĄCEGO NATURALNY KOLOR DRZWI. DO WYMIANY JEDYNIE KLAMKI DOPASOWANE DO CHARAKTERU DRZWI.

### **Przebudowa Sali na piętrze na sale sensoryczną**

Istniejąca sala dostosowana dla dzieci z niepełnosprawnościami znajduje się na parterze lokalizacja zaznaczona na rzutach. Cała sala będzie dostosowana dla dzieci z ograniczeniami w motoryce / niedowidzących / niedosłyszących / autystycznych dzieci lub z innymi niepełnosprawnościami.

Zmiany będą polegały na demontażu podłogi i progów. W miejsce istniejącego parkietu drewnianego należy wykonać posadzkę żywiczną o stonowanych jednolitych kolorach. Wszystkie ściany wewnątrz muszą być odświeżone z nowymi tynkami gipsowymi / cementowymi malowane w kolorach pastelowych system odświeżenia ścian zgodny z opisem niniejszego PFU . Na ścianach należy umieścić malowidła lub naklejki z motywami z postaci bajek . Dopuszczane jest malowanie postaci farbami lub umieszczenie gotowych naklejek lub fototapety przedstawiające scenę z postaciami z bajek wybrana na etapie realizacji w uzgodnieniu z użytkownikiem obiektu . Wyposażenie oraz pozostałe elementy zostały opisane z kolejnych punktach.

Należy wykonać gładkie powierzchnie ścian, bez pęknięć, łatwe do czyszczenia i dezynfekcji, z materiałów zapewniających trwałość powłok. Połączenia ścian i sufitów należy zaokrąglić (promień krzywizny minimum 3 cm), uszczelnić silikonem, aby uniemożliwić gromadzenie się kurzu oraz ułatwić czyszczenie. Ściany i sufity należy malować farbami lateksowymi po uprzednim zagruntowaniu ścian. FARBA LATEKSOWA PÓŁMATOWA

o wysokiej odporności na obciążenia mechaniczne, 1 klasa odporności na szorowanie na mokro

wg EN 13 300, zdolność do wielokrotnego zmywania, do wykonywania gładkich, zachowujących strukturę podłoży powłok wewnętrznych, do malowania powierzchni narażonych na duże obciążenia, wodorozcieńczalna, przyjazna dla środowiska, o słabym neutralnym zapachu, o zminimalizowanej emisji

i bezrozpuszczalnikowa, podatna na czyszczenie i odporna na wodne środki dezynfekujące, stopień połysku - satynowy lub średni połysk (wg PN EN 13 300), największy rozmiar ziarna-drobna (< 100 µm), właściwości odkażające, gęstość 1,4g/cm<sup>3</sup>,

Kolory – jasne, pastelowe – należy unikać efektów kontrastowych. Szczegółowa kolorystyka do ustalenia z Zamawiającym.

W Sali musi zostać przewidziana wymiana oświetlenia zgodna z opisami niniejszego PFU, instalacji oraz należy zamontować wszystkie opisane urządzenia.





\*wizualizacje poglądowe

### **Przebudowa pomieszczenia do terapii indywidualnej**

W piwnicy znajduje się pomieszczenie gospodarcze (zaznaczone na rzutach), które ma zostać zaadoptowane na pomieszczenie do terapii indywidualnej. W pomieszczeniu będzie znajdować się gabinet psychologa, który będzie zajmować się terapią indywidualną z dziećmi, które posiadają różne niepełnosprawności. Terapia indywidualna dla dzieci z niepełnosprawnościami oferuje spersonalizowane podejście, skoncentrowaną uwagę, budowanie relacji, skuteczność i monitorowanie postępów, co przyczynia się do lepszego rozwoju i adaptacji dziecka.

Pomieszczenie będzie dostępne z poziomu terenu przyległego, komunikacja odbywać się będzie poprzez projektowany chodnik i istniejące wejście do pomieszczenia przy którym należy zainstalować wideodomofon. Należy wymienić skrzydło drzwiowe wejściowe zgodnie z PFU na termomodernizację. Uzupełnić brakujący fragment podłogi w korytarzu poprzez montaż płytek gresowych antypoślizgowych.



W pomieszczeniu należy wykuć zamurowany otwór okienny i zamontować dodatkową stolarkę okienną z uwzględnieniem uwag w PFU na termomodernizację, obróbkę wokół wymienionych okien i drzwi wykonać podczas ich wymiany. Drzwi wejściowe do pomieszczenia należy wymienić zgodnie z opisami drzwi powyżej. Gabinet należy wyposażać w szafę na dokumenty na zamek, biurko z krzesłem dla pracownika, wieszak na ubrania, stół z 4 krzesłami do terapii. Wykończenie pomieszczenia należy przyjąć w tych samych standardach, które zostały opisane na Sali sensorycznej tj oświetlenie, posadzka, wykończenie ścian.

### **Przebudowa pomieszczenia sanitarnego**

Na parterze znajduje się pomieszczenie sanitarne (zaznaczone na rzutach), które ma zostać przebudowane. Istniejący prysznic posiada wysoki brodzik, który stwarza barierę architektoniczną dla dzieci z niepełnosprawnością ruchową. Konieczna jest wymiana na prysznic typu „walk in” dodatkowo należy wymienić istniejące płytki ceramiczne tj skucie i utylizacja istniejących płytek i montaż nowych (kolorystyka do uzgodnienia z dyrektorem placówki) wymiar co najmniej jednego boku płytki min. 50cm. Płytki na posadzce również do wymiany płytki gresowe antypoślizgowe powinny posiadać wymiar min 50x50cm. Wszystkie materiały odporne na wilgoć oraz wykwity grzybów. Brodzik prysznica należy wykonać na równi z posadzką. Dopuszcza się wykonanie 2 ścian prysznica przy montażu go w rogu ściany.



\* zdjęcie poglądowe

### **Podwieszany sufit w Sali sensorycznej**

W Sali sensorycznej na parterze (sala zaznaczona na rzutach) należy zamontować podwieszany sufit, który umożliwi montaż nowego oświetlenia, nagłośnienia oraz będzie posiadać powierzchnie dla projektora.

SUFITY PODWIESZANE KASETONOWE:

z prasowanej wełny kamiennej bez dodatków organicznych; w module 600x600mm, 600x1200mm, 300x1200mm grubość 20mm; krawędź E24 (efekt sufitu z częściowo ukrytą krawędzią); demontowalne;

o fakturze białej, mikro-porowatej; zabezpieczonej od tyłu welonem szklanym; malowane krawędzie boczne;

płyta o pełnej stabilności wymiarowej i odporności do 100% wilgotności względnej, wykonana z materiałów niepalnych, odporna na rozwój bakterii i grzybów. Płyty muszą cechować się zdolnością do przenoszenia dodatkowych obciążeń (czujki, anemostaty) przez pojedynczą płytę.

O gwarantowanych i deklarowanych parametrach:

wskaźnik pochłaniania dźwięku  $\alpha_W=0,90$ ;

reakcja na ogień zgodnie z PN-EN 13501-1 Euro klasa nie niższa niż A2-s1d0

przewodność cieplna  $\lambda=0,037\text{mW/mK}$ ;

uwalnianie formaldehydu - Klasa E1;

odporność na zginanie: Klasa 1/C/0N.

Wyrób wykonany zgodnie z Normą EN 13964 posiadający znak CE,

Współczynnik rozproszenia światła odbitego 86%; min.

Wysokość konstrukcyjna liczona od lica płyty umożliwiającą demontaż płyty - 100mm.

Czyszczenie: odkurzanie, czyszczenie pianą, czyszczenie pod ciśnieniem.

OBRZEŻA sufitu kasetonowego - typu GKB - połączenia przyścienne powinny być wykonane przy użyciu płyty gipsowo - kartonowej, przytwierdzonej do metalowej konstrukcji; szerokość płyt g-k należy tak dobrać aby, aby nie trzeba było przycinać płyt modułowych. W miejscach gdzie należy zachować

szczelność sufitu, płyty należy docisnąć specjalnymi klipsami.

Zastosowanie: w korytarzach

#### SUFITY PODWIESZANE MONOLITYCZNE:

Sufit podwieszany z płyty gipsowo - kartonowej GKBI o podwyższonej odporności na wilgoć gr. 2x12,5mm na konstrukcji krzyżowej jednopoziomowej z profili typu CD60.

Taśmy spoinowe i masy szpachlowe wykończeniowe systemowe malowanie dwukrotne farbą akrylową zmywalną; kolor biały. Stosować systemowe klapy rewizyjne,

Zastosowanie: pomieszczenia higieniczno - sanitarne, obrzeża sufitu kasetonowego, obudowy instalacji w pomieszczeniach

#### OBUDOWY PIONÓW

Należy dążyć do zminimalizowania ilości instalacji wymagających obudowy, prowadząc je w szachtach i ponad sufitami podwieszanymi. Obudowie podlegają przewody wentylacyjne, piony kanalizacji i innych instalacji sanitarnych prowadzone poza szachtami, stelaże podtynkowe urządzeń sanitarnych.

Stosować system lekkiej zabudowy z poszyciem z płyt gipsowo-kartonowych.

Podkonstrukcja jako ruszt stalowy: słupki z profili CW100mm co 60cm, profile poziome UW100mm. Obudowy opłytkowane płytami GKB 12,5mm. W pomieszczeniach mokrych stosować wyłącznie płyty impregnowane (wodoodporne) typu GKBI. Naroża osłonięte profilem narożnym stalowym, podtynkowym.

### **Poręcze i balustrady w budynkach, gdzie przebywają dzieci**

W budynku n klatce schodowej należy zamontować poręcze montowane do ściany balustrady powinny mieć rozwiązania, które będą uniemożliwiać wspinanie się na nie oraz zsuwanie się po poręczy z uwagi na charakter obiektu w którym jest zbiorowe przebywanie dzieci bez stałego nadzoru.

Balustrada poręcz ze stali nierdzewnej szlifowanej V2A mocowana na wysokości 85 – 100 cm o średnicy  $\varnothing 42,4$  mm , grubość rury: 2,0 mm , odległość pomiędzy ścianą a krawędzią poręczy : 54 mm

zakończona zaślepkami na końcach na każdym biegu

Stal nierdzewna odporna na korozję i rdzę. System montażu na ścianie z uwzględnieniem odpowiedniego kąta względem ściany na wspornikach stalowych

Na poręczach na każdym piętrze i półpiętrze , należy zastosować nakładki wykonane ze stali nierdzewnej z tłoczonym pismem **Brajla**. Nakładki wygięte do zadanej średnicy poręczy. Bardzo trwałe mocowane za pomocą dedykowanego kleju metal/metal, metal/PCV.

### **NAKŁADKI NA SCHODY**

Nakładki na schody zapewniające bezpieczeństwo dzieci i rodziców z ograniczeniami Nakładka z transparentnego i odpornego na światło UV materiału antypoślizgowego o wysokiej klasie R12 według normy DIN51130 i grubości min 0,4 mm.

Zabezpieczającą schody marmurowe /kamienne z elastycznego materiału dostosowującego się do powierzchni i krawędzi . Posiadające wysoką klasę antypalności Bs1 DIN13501-1 mające zastosowanie znajdują w strefach ewakuacji pożarowej.

Nakładka z samoprzylepny spodem . Dopuszcza się nakładkę montowaną na klej montażowy z zachowaniem wysokości istniejących stopni .

Przeznaczenie wewnątrz budynku w celu zminimalizowania ryzyka poślizgnięcia się mająca zastosowanie w budynkach użyteczności publicznej.

Istniejące biegi schodowe mają pojedyncze uszkodzenia na stopnicach . Przed zastosowaniem nakładek należy zeszlifować brzegi stopnicy lub uzupełnić ich ubytki trwale . Nakładki mocowane w sposób uniemożliwiający podwijaniu czy przesuwaniu się na stopniach.

Nakładki mają być łatwe do czyszczenia bez możliwości gromadzenia w swoim wnętrzu kurzu, brudu, roztoczy, a także pleśni. Wyrób odporny na mycie przy pomocy odpowiednio dobranych środków charakteryzujące się krótki czas schnięcia, w celu zapobiegania gromadzeniu się pleśni .

### **Tabliczki brajla**

Przy drzwiach do pomieszczeń na obiekcie przedszkolnym instytucji publicznej należy zamontować tabliczki z napisami brajlowskimi do oznakowania drzwi . Tabliczki z grawerem na laminacie grawerskim z wtłaczanymi kulkami brajlowskimi ze stali nierdzewnej.

Tabliczki mają posiadać wypukłe punkty w/g alfabetu Braille'a.

Litery oraz cyfry, tłumaczone w/g Braillofskiej czcionki.

Tabliczki z punktami Braille'a wykonane w kolorystyce złotego tła, punkty czarne o minimalnych wymiarach 20 x 10 cm mieszczą nazwę pomieszczenia a w przypadku sal dodatkowo nazwę grupy przedszkolnej jako informacja w alfabecie Braille'a oraz w języku lokalnym, co umożliwia użytkownikom odczytanie nazwy pomieszczenia.

Tabliczki na drzwi dla niewidomych Braille'a umieszczane przy drzwiach, które umożliwiają osobom niewidomym i słabowidzącym identyfikację pomieszczeń. W przypadku braku możliwości montażu tabliczki przy drzwiach dopuszcza się montaż na drzwiach. Tabliczki te zazwyczaj

Tabliczki na drzwi dla niewidomych Braille'a mają pomagać osobom niewidomym i słabowidzącym łatwiej odnaleźć pomieszczenia i uniknąć pomyłek zapewniając dostępność dla wszystkich osób, niezależnie od ich zdolności widzenia.

Na każdym z pieter należy zamontować tablice typograficzną zaprojektowaną z myślą o osobach niewidomych i słabowidzących.

Tablice mają posiadać następujące cechy:

- **Rozmiar i faktura** - dostosowane do wielkości i kształtu miejsca montażu. Posiadające wypukłe elementy, które umożliwiają odczuwanie dotykiem. Tablice mogą być montowane na ścianie elewacji lub postumencie.
- **Napisy w języku Braille'a** - który jest łatwy do odczytania przez osoby niewidome. Tekst tłumaczony zgodnie z zasadami ortografii braille'a.
- **Tyflografika** - Tablice mają odwzorować i przedstawiać daną przestrzeń przy zastosowaniu odpowiedniej skali i proporcji, w sposób dostępny dla zmysłu dotyku. Tablice mają zawierać elementy 3D, takie jak mapy, rysunki, symbole czy modele.
- **Odsłuch** - Tablice mają być wyposażone w funkcję odsłuchu, która pozwala na słuchanie opisu tablicy za pomocą nagrania głosowego. Tablica posiadać ma przycisk, który uruchamia odtwarzanie dźwięku.
- Przed tablica/ stojakiem należy zamontować fakturowe oznaczenie powierzchni
- Pasy uwagi - pasy, które ostrzegają o zmianie poziomu podłoża lub o zbliżaniu się do niebezpiecznego miejsca.

## Zabawki

Zestaw do nauki kodowania dla dzieci ze specjalnymi potrzebami: mata jednoczęściowa zestaw 400 wydrukowanych i usztywnionych elementów do układania na macie + zestaw 200 kolorowych kubeczków + podręcznik do nauki kodowania

Koduj maty wspomagające naukę czytania, **jak** również logicznego myślenia

Koduj maty w zestawie mają posiadać kartoniki i kubeczki, które są przeznaczone do nauki kodowania dla dzieci ze specjalnymi potrzebami, takimi jak niedowidzenie lub spektrum autyzmu.

- **Kartoników o podniesionym kontraście i odpowiednim doborze kolorów** - Kartoniki dostosowane do potrzeb dzieci niedowidzących, ponieważ mają wyraźne i różnorodne kolory, które ułatwiają rozróżnianie. Kartoniki te zawierają:

- litery, obrazki i słowa (min 100 szt.),
- liczmany kropki (min 10 szt.),
- liczby i znaki działań (min 20 szt.),
- strzałki kierunkowe, start i meta (min 10szt.),
- kształty figur w wariantach kolorystycznych.
- **Kartoników o doborze tematycznym** - do pracy z dziećmi ze spektrum autyzmu, dotyczące różnych aspektów życia codziennego, emocji, zachowań i komunikacji. Kartoniki te zawierają:
  - sylaby z obrazkami (min 75 szt.),
  - stosunki przestrzenne i wyrażenia przymkowe (min 15 szt. Łącznie ),
  - pory roku, pogoda, części ciała i ubrania (min. 8+5+6+30 szt.),
  - homonimy (min. 15 szt.),
  - poranne czynności (ubieranie się, mycie rąk, mycie zębów, robienie kanapki, min 20 szt.),
  - emocje (twarze, powody, napisy, min 30 szt.),
  - gesty (min. 7 szt.),
  - dobre i złe zachowania (min. 8 szt.).
- **Kubeczków kolorowych** - Kubeczki jako dodatkowym elementem poszerzający możliwości zabaw, gier i ćwiczeń z kartonikami. Kubeczki mają mieć takie same kolory jak kartoniki ułatwiające ich dopasowanie. Kubeczki mają umożliwiać :
  - budowanie wież i ustawianie ich symetrycznie względem osi,
  - ułożenie dyktanda graficznego w oparciu o układ współrzędnych, np. motyla, pszczoły, kwiatków, domu i innych,
  - rozwiązywanie zagadek logicznych, np. budowanie dwóch wież i zamiana kolorów według szyfru,
  - granie w gry planszowe ,
  - realizowanie zabaw muzycznych, ruchowych i językowych, np. zakodowanie sylab w kubeczkach i śpiewanie piosenek.

Zestaw kartoników i kubeczków musi być zgodny z podstawą programową realizowaną w przedszkolu i stanowić zbiór gotowych elementów do wyłożenia na macie do nauki kodowania dla dzieci ze specjalnymi potrzebami.

Płynne sensoryczne maty przekształcają się pod wpływem nacisku, tworząc hipnotyzujące wzory łącząca zabawę z nauką, jak również rozwijająca koordynację i równowagę, przy jednoczesnym doświadczaniu unikalnych efektów wizualnych.

Posiadająca warstwę ochronną o wyjątkowej trwałości i odporności na zarysowania oraz antypoślizgowa nawierzchnie

Produkt przeznaczony dla dzieci zalecany od 3 lat w zwyż

Maty przeznaczone do stymulowania zmysłu wzroku poprzez zmieniające się wzory oraz zmysł dotyku poprzez unikalną konsystencję płynu zawartego wewnątrz.

- Maty mają być wykonane z trwałego i odpornego PVC i PE. Wewnętrzna warstwa wypełniona wodą z kolorowym, nietoksycznym płynem kosmetycznym, zapewniającym bezpieczeństwo podczas zabawy.
- 6 mat o średnicy 40 cm z grubością całkowitą 7,5 mm. Z tej grubości, 2 mm stanowi antypoślizgową warstwę bazową, która zapobiega przesuwaniu się maty podczas użytkowania.
- waga maty ok. 11 kg/m<sup>2</sup>,
- posiadają certyfikat EN13501-1:2007 Bf1-S1, ochrony ppoż co oznacza, że są niepalne.
- obciążenie do 90 kg, zapewniające bezpieczeństwo podczas intensywnego użytkowania.

Kolorowe sensoryczne maty ortopedyczne w zestawie 22 różnorodnych mat służących do poprawy koordynacji ruchowej dziecka. Każda z mat ma posiadać inną strukturę oraz miękkość w celu wzmacniania stop. Maty mają posiadać wiele wypustek jako punkty reflektoryczne.

Poszczególne maty mają się łączyć się ze sobą jak puzzle tworząc jedną ścieżkę sensoryczną

### **Regały szatniowe**

Należy wymienić na klasyczne regały szatniowe w kolorze klonu o uniwersalnej konstrukcji dostosowanej do przedszkoli oraz szkół podstawowych ( istniejące przekazać użytkownikowi do dalszej eksploatacji na innym pięttrze ) Szafki powinny posiadać półeczkę na akcesoria, np. rękawiczki lub czapkę, sekcję główną na kurtkę czy inną garderobą oraz półkę na buty.

Korpusy szatni musi posiadać drzwiczkami dostosowanymi do zakrycia górnej jak i dolnej przegrody. Kolor drzwiczek do uzgodnienia z dyrektorem placówki.

### **Parametry techniczne:**

Szatnia wykonana z płyty wiórowej (lub z litego drewna lub sklejk) o grubości min 18 mm, w kolorze klonu (lub innej wybranej przez dyrektora placówki)

Drzwiczki z lakierowanej płyty MDF (lub z litego drewna lub sklejk) o grubości min. 16 mm

Wysokość siedziska: 30 cm **Wymiary:** minimalne wys. 135 x szer. 127 x gł. 50 cm

Kolor drzwiczek - wielokolorowe



\* zdjęcie poglądowe

Wszystkie produkty muszą odpowiadać m.in Europejskim Normom Bezpieczeństwa EN 71 wykonane z certyfikowanych i bezpiecznych dla dzieci materiałów najwyższej jakości

**WARUNKI DOSTĘPNOŚCI DLA OSÓB Z NIEPEŁNOSPRAWNOŚCIAMI:**

W wyniku prowadzonych prac warunki dostępności dla osób z niepełnosprawnościami zostanie polepszony oraz została zaprojektowana specjalna sensoryczna sala.

**ODDZIAŁYWANIE NA ŚRODOWISKO:**

Projektowana inwestycja nie jest przedsięwzięciem mogącym potencjalnie oddziaływać na środowisko.

### **1.2.1.3. Konstrukcja**

W ramach przedmiotowego zamierzenia inwestycyjnego nie planuje się zmian głównej konstrukcji nośnej budynku objętego opracowaniem.

### **1.2.1.4. Instalacje**

Wykonanie doświetlenia ścieżki pieszej od drogi powiatowej do budynku oraz od nowoprojektowanego parkingu do budynku. Dodatkowo należy wykonać chodnik również z doświetleniem do nowego gabinetu psychologa.

Przewiduje się poprawę dostępności oraz bezpieczniejszą drogę do szkoły poprzez doświetlenie chodnika światłami prowadzącymi LED. Projektuje się dwie zewnętrzne Oprawa LED hermetyczna, zalewana żywicą IP68, które będą zamontowane pomiędzy chodnikiem a obrzeżami lub zamiast obrzeży. Lampy muszą być najazdowe, co pozwoli na uniknięcie ewentualnych uszkodzeń podczas ruchu kołowego.

Nowy chodnik należy wykonać z kostki betonowej Holland gr 6cm bezfazowej. Układanej na podsypce bazaltowej gr 2cm, podbudowa z tłucznia łamanego frakcja 0-31,5mm gr 20cm oraz warstwy odsączającej z piasku gr 5cm.

Lokalizację chodnika z oświetleniem przedstawiono w załączniku nr 4 – Plan Zagospodarowania Terenu



#### Wymiana włączników światła

Wymiana wszystkich włączników światła ze szklanym panelem dotykowe. Pozwoli to na łatwiejsze włączenie światła przy użyciu mniejszej siły oraz pozwoli na zdalne sterowanie poprzez aplikację.





#### Wymiana oświetlenia w sali sensorycznej oraz na korytarzach.

Przewiduje się zastosowanie opraw oświetleniowych wyposażonych w źródła energooszczędne typu LED. Oprawy należy dobierać w zależności od charakteru pomieszczenia, w którym będą zamontowane. Barwa światła ciepła (sale przeznaczone na pobyt dzieci) i neutralna (pozostałe pomieszczenia). W pomieszczeniach z zabudowanymi sufitami podwieszanymi stosować odprawy dostropowe. W pozostałych pomieszczeniach technicznych nastropowe ewentualnie naścienne. W węzłach sanitarnych oprawy LED IP44 oraz kinkiety LED nad lustrami. Oprawy na korytarzu będą się uruchamiały poprzez czujnik ruchu do którego będą podłączone. Czujnik ruchu umieścić w suficie podwieszanym. Na zewnątrz budynku przed wejściami zastosować oprawy zewnętrzne LED, naświetlacze uruchamiane za pomocą czujek ruchu.

W sterowaniu oświetleniem należy zastosować rozwiązania zmniejszające zużycie energii elektrycznej. W pomieszczeniach gdzie mamy do czynienia z największym zużyciem energii zastosować czujniki natężenia oświetlenia oraz czujniki obecności.

Oświetlenie wewnątrz powinno uwzględniać wymogi związane z charakterem wykonywanej czynności, kierunkowością, rozkładem luminancji, barwą światła i oddawaniem barw oraz koniecznością wyeliminowania olśnienia.

Dodatkowe oświetlenie miejscowe należy stosować, w miejscach wykonywania prac precyzyjnych.

Instalacja elektryczna powinna być zabezpieczona przed dostępem dzieci.

Należy zastosować przeciwpożarowy wyłącznik prądu z certyfikatem stałości. Przeciwpożarowy wyłącznik prądu powinien składać się z zestawu trzech elementów: urządzenia wykonawczego, urządzenia sygnalizującego oraz urządzenia uruchamiającego. Przycisk do przeciwpożarowego wyłącznika prądu zlokalizować w pobliżu wejścia głównego.

Gniazda wtykowe w pomieszczeniach przeznaczonych na pobyt dzieci należy instalować na wysokości 1,70m od podłogi.

Należy zastosować oświetlenie awaryjne ewakuacyjne przewidziane min. Na 1h.

Do instalacji elektrycznych należy stosować obowiązujące normy, przepisy y zasady wiedzy technicznej

Obowiązujące przepisy i normy w zakresie budowy, projektowania i eksploatacji sieci Elektroenergetycznych (PBUE, PNE, i inne)

Ochrona przed porażeniem elektrycznym.

Zgodnie z Rozporządzeniem Ministra Przemysłu z dnia 1992.10.8 (Dz. U. nr 81/91) w układzie TN-C w zakresie sieci zasilającej oraz zgodnie z norma PN-IEC-60364 wprowadzoną do stosowania Rozporządzeniem Ministra Spraw Wewnętrznych i Administracji z dnia 31.05.200 (Dz. U. nr 51/2000) zakresie instalacji. Ponadto instalacje powinny spełniać wymogi Rozporządzenia Ministra Infrastruktury (dz. U nr 7 poz 692 z dnia 16.06.2002 z póź. zm.)

Uwaga

Z uwagi na obowiązujące regulacje prawne dotyczące wyrobów służących do zapewnienia bezpieczeństwa publicznego (w tym również opraw oświetlenia awaryjnego) oraz zasad dopuszczania ich do użytku, instalowane oprawy oświetlenia winny posiadać certyfikat CNBOP, lub FM

### **Oprzewodowanie**

Przewody do projektowanych pomieszczeń wprowadzić z głównej tablicy. Instalację wewnętrzną projektuje się do wykonania jako podtynkową, przewodami miedzianymi o izolacji polwinitowej typu YDY 750V. W pomieszczeniu łazienki, WC należy zastosować osprzęt bryzgoszczelny. Ilość obwodów oraz przekrój przewodów dobrać zgodnie z obliczeniami i normami.

Do projektowanej instalacji należy zaprojektować ochronę przepięciową – ochronniki klasy B+C typ SPB12/280/4 lub innego typu spełniającego dane parametry.

### **Monitor / tablica interaktywna 75"**

Monitory / tablice interaktywne pozwolą na wyświetlenie i czynny udział dzieci w nauce poprzez dotyk i zabawę. Monitor powinien mieć przekątną co najmniej 75" rozdzielczość min 4k wbudowany system Android lub IOS wraz z niezbędnymi aplikacjami oraz dyskiem twardym 2 TB (dysk może być zewnętrzny na stałe podłączony do monitora). Dodatkowo powinien posiadać możliwość „sparowania” telefonu lub laptopa bezprzewodowo,

Uwaga Monitor powinien być zamocowany na uchwycie, który pozwoli podniesienie monitora na wysokość ok 2m od podłogi jak również na opuszczenie go do samej podłogi w celu interakcji z najmłodszymi użytkownikami.



\*zdjęcie poglądowe

**Play Station 5 Slim z 4 szt. kontroler przystosowany dla osób Project Leonardo, konfigurowalny i dostępny kontroler PS5 dla graczy z niepełnosprawnościami.**

Konsole nie tylko pozwalają zapewnić uczniom przedszkola dobrą zabawę poprzez integrację z każdym pełnosprawnym użytkownikiem konsoli poprzez użycie przystosowanego kontrolera Project Leonardo. Konsola również posiada gry edukacyjne dla najmłodszych, która wprowadzi w świat programowania i poruszania się po wirtualnym świecie. Konsole należy umieścić w miejscu dostępu do sygnału WI-Fi oraz skonfigurować z monitorem / tablicą interaktywną, Do konsoli należy zakupić 4 szt zwykłych padów oraz stacje ładujące.

Konsole nie tylko pozwalają zapewnić uczniom przedszkola dobrą zabawę poprzez integrację z każdym pełnosprawnym użytkownikiem konsoli poprzez użycie przystosowanego kontrolera Project Leonardo. Konsola również posiada gry edukacyjne dla najmłodszych, która wprowadzi w świat programowania i poruszania się po wirtualnym świecie. Konsole należy umieścić w miejscu dostępu do sygnału WI-Fi oraz skonfigurować z monitorem / tablicą interaktywną, Do konsoli należy zakupić 4 szt zwykłych padów oraz stacje ładujące.



\* zdjęcie poglądowe

**Videodomofon z elektronicznym zamkiem.**

Videodomofon montowany na zewnątrz w celu weryfikacji osób dostających się do przedszkola skoordynowany z elektronicznym zamkiem w drzwiach (z możliwością ręcznego / mechanicznego otwarcia za pomocą klucza) Videodomofon może być zsynchronizowany z aplikacją w telefonie umożliwiającą zdalne otwarcie przez osoby do tego upoważnione.

Na obiekcie przedszkolnym należy zaprojektować a następnie zamontować okablowanie łączące wideofon z poszczególnymi salami i gabinetami wraz z montażem urządzeń do komunikacji losowo wizualnej z każdej z sal i gabinecie dyrektora okablowanie należy

przewodzić w listwach przypodłogowych, lub podtynkowo w przypadku braku możliwości w ostateczności należy ułożyć okablowanie w peszlach.

### **PODŁOGA I ŚCIANA INTERAKTYWNA MOBILNA ROOMIE**

Podłoga i ściana interaktywna z możliwością sterowania piłeczkami, pisakami, pistoletami i ruchem Projektor o jasności min. 4000 ANSI lumenów Wielkość obrazu na ścianie: min 150" Wielkość obrazu na podłodze: min 75

Ściana i podłoga interaktywna to produkt, który pozwala na wszechstronną naukę, terapię i zabawę użytkownikom w każdym wieku. Dzięki szerokiemu zakresowi aplikacji edukacyjnych stanowi doskonałe narzędzie edukacyjne. Zajęcia są nie tylko ciekawsze, ale również wypełnione po brzegi merytorycznie. Najważniejszą cechą urządzenia jest możliwość wszechstronnej interakcji użytkownika z wyświetlanym obrazem. W zależności od wybranego trybu, aktywacja następuje poprzez: tryb ściany interaktywnej i tryb podłogi interaktywnej.



---

\* zdjęcie poglądowe

Wykonawca przekaze Zamawiającemu Instrukcję Obsługi zawierającą m.in.:

- Listę dostarczonych Urządzeń z podaną nazwą producenta, numerem seryjnym i katalogowym Urządzenia,
- Listę rutynowych czynności związanych z obsługą każdego z dostarczonych Urządzeń,
- Listę dostarczonych części zamiennych,
- Listę narzędzi i substancji konserwujących,
- Rysunki, Schematy ideowe i diagramy urządzeń kontrolnych i układów,
- Schematy połączeń elektrycznych pomiędzy urządzeniami kontrolnymi i zamontowanymi urządzeniami,

- Pełną i zwięzłą instrukcję całego dostarczonego wyposażenia,
- Instrukcję BHP i p.poż.,
- Aprobaty lub deklaracje zgodności badań urządzeń.

Wykonawca zapewni przeszkolenie wybranego personelu Zamawiającego w celu przekazania niezbędnej wiedzy na temat instalacji, zasad eksploatacji i obsługi. Szkolenie powinno zostać przeprowadzone w języku polskim na miejscu instalacji, po zakończeniu robót oraz uruchomieniu instalacji. Szkolenie powinno składać się z części teoretycznej i praktycznej, a jego zakres obejmować m.in.:

- zasady poprawnej eksploatacji i działania,
- zasady eksploatacji maszyn i urządzeń,
- przyjęte procedury bezpieczeństwa,
- system kontroli i pomiarów.

Wykonawca zapewni serwisowanie Instalacji i wchodzących w jej skład urządzeń w ciągu Okresu Zgłaszania Wad, następnie w okresie rękojmi oraz serwis pogwarancyjny (po zakończeniu okresu rękojmi). Dopełnienie formalności serwisowych z dostawcami urządzeń i podwykonawcami w przedmiotowym zakresie znajduje się po stronie Wykonawcy. Poza okresem gwarancji koszty serwisowania urządzeń i Instalacji pokrywa Zamawiający.

Wykonawca jest odpowiedzialny za zaprojektowanie i wykonanie robót odpowiadających pod każdym względem wymaganiom Zamawiającego zawartym w niniejszym PFU, zgodnych z najnowszą praktyką inżynierską i prawem polskim.

Minimalny wymagany przez Zamawiającego okres gwarancji na zamontowane urządzenia to 5 lat

Okres gwarancji liczony będzie od dnia podpisania przez Zamawiającego protokołu końcowego oznaczającego odebranie wykonanej instalacji fotowoltaicznej.

W Umowie należy określić czas reakcji na zgłoszoną usterkę oraz czas jej usunięcia.

#### **1.2.1.5. Wykończenie i wyposażenie**

Informacje dotyczące wykończenia pomieszczeń po przeprowadzeniu poszczególnych robót zawarto w pozostałych punktach.

#### **1.2.1.6. Zagospodarowanie terenu**

Wymiana nawierzchni dojścia do budynku wraz z oświetleniem oraz budowa nowego fragmentu chodnika z oświetleniem

W celu poprawienia bezpieczeństwa oraz możliwości poruszania konieczna jest wymiana na kostkę bezfazową, która pozwoli na zniwelowanie nierówności i faz mających negatywny wpływ na poruszanie się osób o obniżonej sprawności motorycznej. Dodatkowo wzdłuż chodników po obu stronach planuje się wprowadzenie opaski doświetlającej LED

Nowy chodnik należy wykonać z kostki betonowej Holland gr 6cm bezfazowej. Układanej na podsypce bazaltowej gr 2cm, podbudowa z tłucznia łamanego frakcja 0-31,5mm gr 20cm oraz warstwy odsączającej z piasku gr 5cm.

#### Odtworzenie elementów zagospodarowania terenu

Po zakończeniu prac objętych niniejszym opracowaniem Wykonawca zobowiązany jest odtworzyć wszelkie elementy zagospodarowania terenu (m.in. chodniki, drogi dojazdowe, itp.) oraz zrekultywować obszary zieleni urządzonej, które zostaną zdegradowane w trakcie prowadzenia robót (w zakresie obszaru opracowania, pasa prowadzonych instalacji i dróg komunikacyjnych, zaplecza budowy).

### **1.2.2. Cechy obiektu dotyczące rozwiązań budowlano-konstrukcyjnych i wskaźników ekonomicznych**

Dla projektowanych elementów wymagana trwałość elementów sieci uzbrojenia terenu i instalacje sufit oraz podłoga powinny zapewnić użytkowanie w okresie nie krótszym niż 30 lat, a osprzęt i przybory instalacyjne nie mniej niż 15 lat.

### **1.2.3. Warunki wykonania i odbioru robót budowlanych**

Wykonawca robót jest odpowiedzialny za prowadzone roboty i powinien prowadzić je zgodnie z dokumentacją projektową, PFU i poleceniami Nadzoru Inwestorskiego.

Następstwa jakiegokolwiek błędu w robotach, spowodowanego przez Wykonawcę zostaną przez niego poprawione na własny koszt.

Zamawiający, w terminie określonym w dokumentach umowy przekaze Wykonawcy teren budowy, wskaże punkt poboru wody i energii elektrycznej. Wykonawca jest zobowiązany do ustawienia oraz utrzymania na swój koszt zaplecza budowy w postaci kontenerów lub barakowozów. Miejsce usytuowania zaplecza budowy należy uzgodnić z Zamawiającym przed rozpoczęciem realizacji Inwestycji.

Na Wykonawcy spoczywa odpowiedzialność za ochronę przekazanego mu mienia do chwili odbioru końcowego robót. Uszkodzone lub zniszczone elementy Wykonawca odtworzy na własny koszt. Opłaty za korzystanie z mediów będą rozliczane na podstawie warunków określonych w umowie zawartej z Wykonawcą.

Wykonawca będzie zobowiązany do przyjęcia odpowiedzialności na terenie budowy w zakresie:

- organizacji robót budowlanych,
- zabezpieczenia interesów osób trzecich,
- ochrony środowiska,
- warunków bezpieczeństwa pracy,
- zaplecza dla potrzeb Wykonawcy,
- warunków bezpieczeństwa ruchu,
- ogrodzenia,
- zabezpieczenia placu budowy przed dostępem osób trzecich,
- zabezpieczenia chodników i jezdni.

Materiały pochodzące z rozbiórki takie jak: złom, gruz ceglany, betonowy, ceramiczny i inne powinny być wywiezione na wysypisko, natomiast papa oraz materiały zawierające azbest poddane utylizacji.

Wszelkie koszty związane z utylizacją odpadów budowlanych, jak również utylizacją elementów pochodzących z rozbiórki oraz demontażu pokrywa Wykonawca. Wykonawca powinien w kalkulować je w cenę.

#### **1.2.3.1. Wymagania dotyczące właściwości wyrobów budowlanych**

Do wykonania robót budowlanych należy stosować wyroby dopuszczone do obrotu i stosowania w budownictwie. Za dopuszczone do obrotu i stosowania w budownictwie uznaje się wyroby, dla których zgodnie z odrębnymi przepisami wydano atest zgodności.

Niedopuszczalnym jest stosowanie materiałów szkodliwych dla środowiska. Wszelkie konsekwencje użycia materiałów szkodliwych dla otoczenia ponosi Wykonawca.

Wykonawca zapewni, aby tymczasowo składowane materiały, do czasu, gdy będą one potrzebne do robót, były zabezpieczone przed zanieczyszczeniem, zachowały swoją jakość i właściwość do robót i były dostępne do kontroli przez Nadzór Inwestorski. Miejsca czasowego składowania materiałów będą zlokalizowane w obrębie terenu budowy lub poza terenem budowy w miejscach uzgodnionych z Zamawiającym. Po zakończeniu robót miejsca czasowego składowania materiałów powinny być doprowadzone do ich pierwotnego stanu.

Dopuszcza się inne rozwiązania techniczne, o takim samym lub wyższym standardzie jak określone w dokumentacji projektowej. Wprowadzenie zmian należy uzgodnić z Zamawiającym.

Materiały nieodpowiadające wymaganiom zostaną przez Wykonawcę wywiezione z terenu budowy na koszt Wykonawcy. Wszelkie roboty, w których znajdują się niezbadane i niezaakceptowane materiały Wykonawca wykonuje na własne ryzyko, licząc się z ich nie zaakceptowaniem i nie zaplaceniem za nie przez Zamawiającego.

Wszystkie produkty muszą odpowiadać m.in Europejskim Normom Bezpieczeństwa EN 71 wykonane z certyfikowanych i bezpiecznych dla dzieci materiałów najwyższej jakości

### **1.2.3.2. Wymagania dotyczące sprzętu i maszyn**

Wykonawca jest zobowiązany do używania jedynie takiego sprzętu, który nie spowoduje niekorzystnego wpływu na jakość wykonywanych robót. Sprzęt używany do robót powinien być zgodny z ofertą Wykonawcy i powinien odpowiadać pod względem typów zawartych w dokumentacji projektowej. Warunkiem podstawowym dla użycia sprzętu jest jego sprawność techniczna i parametry odpowiadające wymogom wykonywanej czynności. W przypadku braku ustaleń sprzęt powinien być zaakceptowany przez Inspektora nadzoru.

### **1.2.3.3. Wymagania dotyczące środków transportu**

Wykonawca jest zobowiązany do stosowania jedynie takich środków transportu, które nie wpłyną niekorzystnie na jakość wykonywanych robót i właściwości przewożonych materiałów. Przy ruchu na drogach publicznych pojazdy powinny spełniać wymagania dotyczące przepisów ruchu drogowego w odniesieniu do dopuszczalnych obciążeń na osie i innych parametrów technicznych.

Wykonawca będzie usuwał na bieżąco, na własny koszt, wszelkie zanieczyszczenia spowodowane jego pojazdami na drogach publicznych oraz dojazdowych do terenu budowy

### **1.2.3.4. Wymagania dotyczące wykonania robót budowlanych**

Wykonawca ponosi odpowiedzialność za dokładne wytyczenie w planie i wyznaczenie wysokości wszystkich elementów robót zgodnie z wymiarami i rzędnymi określonymi w dokumentacji projektowej.

Wykonawca, na czas prowadzonych prac, zobowiązany jest zabezpieczyć elementy terenu inwestycji, które mogłyby ulec uszkodzeniu. Przyjęte rozwiązania podlegają uzgodnieniu z Zamawiającym.

### **1.2.3.5. Działania związane z kontrolą, badaniami oraz odbiorem wyrobów i robót budowlanych**

Pomiary i badania materiałów Wykonawca powinien prowadzić zgodnie z warunkami szczegółowymi oraz obowiązującymi normami. Wszystkie koszty związane z organizowaniem i prowadzeniem tych badań ponosi Wykonawca.

Upoważniony pracownik Zamawiającego może dokonywać kontroli, a Wykonawca jest zobowiązany do zapewnienia wszelkiej niezbędnej pomocy w tych czynnościach.

Kontroli Zamawiającego będą podlegać m.in.:

- rozwiązania projektowe zawarte w dokumentacji projektowej, w tym projektach wykonawczych i STWiORB
- stosowane materiały



- wyroby budowlane lub elementy wytworzone na budowie
- sposób wykonania robót budowlanych.

Rozwiązania projektowe powinny być zgodne z PFU i warunkami umowy zawartej z Wykonawcą.

Stosowane materiały powinny być dopuszczone do obrotu, a ich parametry zgodne z danymi zawartymi w dokumentacji projektowej. Materiały powinny posiadać:

- w zakresie gotowych elementów:
  - aprobatę techniczną,
  - certyfikat zgodności lub deklarację zgodności dostawcy oraz ewentualne wyniki badań cech charakterystycznych, w przypadku żądania ich przez Inwestora,
  - wyniki sprawdzenia przez Wykonawcę cech zewnętrznych elementów
- w zakresie innych materiałów
  - badania właściwości kruszyw, piasku, wody, itp. określone w normach.

Wszystkie dokumenty oraz wyniki badań Wykonawca przedstawia Inwestorowi do akceptacji. Wyroby budowlane lub elementy wytworzone na budowie powinny posiadać parametry zgodne z danymi zawartymi w dokumentacji projektowej.

Sposób wykonania robót budowlanych powinien być zgodny z dokumentacją projektową, PFU i warunkami umowy.

#### **1.2.3.6. Wymagania dotyczące przedmiaru i obmiaru robót**

Obmiar robót będzie określać faktyczny zakres wykonywanych robót zgodnie z Dokumentacją Projektową i STWiORB, w jednostkach ustalonych w Przedmiarze Robót.

Wszystkie urządzenia i sprzęt pomiarowy, stosowany w czasie obmiaru robót będą zaakceptowane przez Zamawiającego. Urządzenia i sprzęt pomiarowy zostaną dostarczone przez Wykonawcę. Jeżeli urządzenia lub sprzęt pomiarowy wymagają badań atestujących, Wykonawca musi posiadać ważne świadectwa legalizacji. Wszystkie urządzenia pomiarowe będą przez Wykonawcę utrzymywane w dobrym stanie, w całym okresie trwania robót.

#### **1.2.3.7. Sposób odbioru robót budowlanych**

Roboty podlegają następującym etapom odbioru, dokonywanym przez Inspektora nadzoru przy udziale Wykonawcy:

- odbiór robót zanikających i ulegających zakryciu,
- odbiór częściowy,
- odbiór końcowy.

Roboty uznaje się za wykonane zgodnie z Dokumentacją Projektową, STWiORB i wymaganiami Inwestora, jeżeli wszystkie pomiary i badania z zachowaniem tolerancji dały wyniki pozytywne.

#### **1.2.3.8. Sposób rozliczenia robót tymczasowych i towarzyszących**

Zamawiający ustanawia wynagrodzenie ryczałtowe zamówienia – wynika to z przyjętego trybu wyboru wykonawcy prac projektowych i robót budowlanych. Etapowanie płatności będzie wynikało z zapisów dokumentacji projektowej i harmonogramu rzeczowo-finansowego. Wykonawca opracuje harmonogram rzeczowo-finansowy i przedłoży Zamawiającemu do akceptacji.

W cenie całkowitej dokumentacji projektowej Wykonawca uwzględni wszystkie koszty prac projektowych, prowadzących do uzyskania wszystkich uzgodnień, decyzji i wykonania badań niezbędnych do prawidłowego i kompletnego opracowania dokumentacji projektowej.

W cenie całkowitej inwestycji Wykonawca uwzględni wszystkie koszty robót budowlanych wielobranżowych i wyposażenia, które umożliwią zrealizowanie w pełni przedmiotowego zadania inwestycyjnego. Cena ryczałtowa będzie uwzględniała wykonanie robót tymczasowych i towarzyszących. Program funkcjonalno-użytkowy jest opracowaniem przedprojektowym, tym samym nie rości sobie pretensji do miana opracowania wyczerpującego i Wykonawca winien to wziąć pod uwagę przy wykonywaniu projektów.

Wykonawca nie może wykorzystywać błędów lub opuszczeń, a w przypadku ich wykrycia winien natychmiast powiadomić Inwestora, który dokona odpowiednich poprawek, uzupełnień lub interpretacji.

## **2. CZĘŚĆ INFORMACYJNA**

### **2.1. Dokumenty potwierdzające zgodność zamierzenia budowlanego z wymaganiami wynikającymi z odrębnych przepisów**

Nie dotyczy.

### **2.2. Oświadczenie Zamawiającego stwierdzające prawo do dysponowania nieruchomością na cele budowlane**

Zamawiający oświadcza, że posiada prawo do dysponowania nieruchomością na cele budowlane, z którego wynika uprawnienie do wykonywania robót budowlanych.

### **2.3. Przepisy prawne związane z projektowaniem i wykonaniem zamierzenia budowlanego**

- Ustawa Prawo Budowlane z dnia 7 lipca 1994r. (Dz. U. 2023 poz. 682 z późn. zm.)
- Rozporządzenie Ministra Infrastruktury z dnia 12 kwietnia 2002r. w sprawie warunków technicznych, jakim powinny odpowiadać budynki i ich usytuowanie (Dz. U. 2022, poz. 1225 z późn. zm.)
- Rozporządzenie Ministra Rozwoju w sprawie szczegółowego zakresu i formy projektu budowlanego z dnia 11 września 2020r. (Dz. U. 2022 poz. 1679 z późn. zm.)
- Rozporządzenie Ministra Rozwoju i Technologii z dnia 20 grudnia 2021r. w sprawie szczegółowego zakresu i formy dokumentacji projektowej, specyfikacji technicznych wykonania i odbioru robót budowlanych oraz programu funkcjonalno-użytkowego (Dz. U. 2021 poz. 2454)
- Rozporządzenie Ministra Rozwoju i Technologii z dnia 20 grudnia 2021r. w sprawie określenia metod i podstaw sporządzania kosztorysu inwestorskiego, obliczania planowanych kosztów prac projektowych oraz planowanych kosztów robót budowlanych określonych w programie funkcjonalno-użytkowym (Dz. U. 2021 poz. 2458)
- Ustawa Prawo zamówień publicznych z dnia 11 września 2019r. (Dz. U. 2023 poz. 1605)
- Rozporządzenie Ministra Infrastruktury z dnia 6 lutego 2003r. w sprawie bezpieczeństwa i higieny pracy podczas wykonywania robót budowlanych (Dz. U. 2003 nr 47 poz. 401)
- Rozporządzenie Ministra Spraw Wewnętrznych i Administracji z dnia 7 czerwca 2010r. w sprawie ochrony przeciwpożarowej budynków, innych obiektów budowlanych i terenów (Dz. U. 2023 poz. 822)
- inne ustawy i rozporządzenia, przepisy techniczno-budowlane, Polskie Normy, zasady wiedzy technicznej i sztuki budowlanej.

Wykonawca na bieżąco winien uwzględniać zmiany rozporządzeń, ustaw, przepisów oraz uwzględniać je w opracowywaniu dokumentacji projektowej oraz podczas prowadzenia robot.

Wykonawca wszystkie dokumenty objęte przedmiotem zamówienia opracuje zgodnie z obowiązującymi przepisami prawa na dzień przekazania dokumentacji.

Wykonawca zobowiązany jest znać wszystkie przepisy i wytyczne, które są w jakikolwiek sposób związane z robotami i będzie w pełni odpowiedzialny za przestrzeganie tych praw, przepisów i wytycznych podczas projektowania.

#### **2.4. Inne posiadane informacje i dokumenty niezbędne do zaprojektowania robót budowlanych**

Informacje i dokumenty, jakie Zamawiający posiada do przekazania projektantowi przedstawiono w formie załączników do PFU.

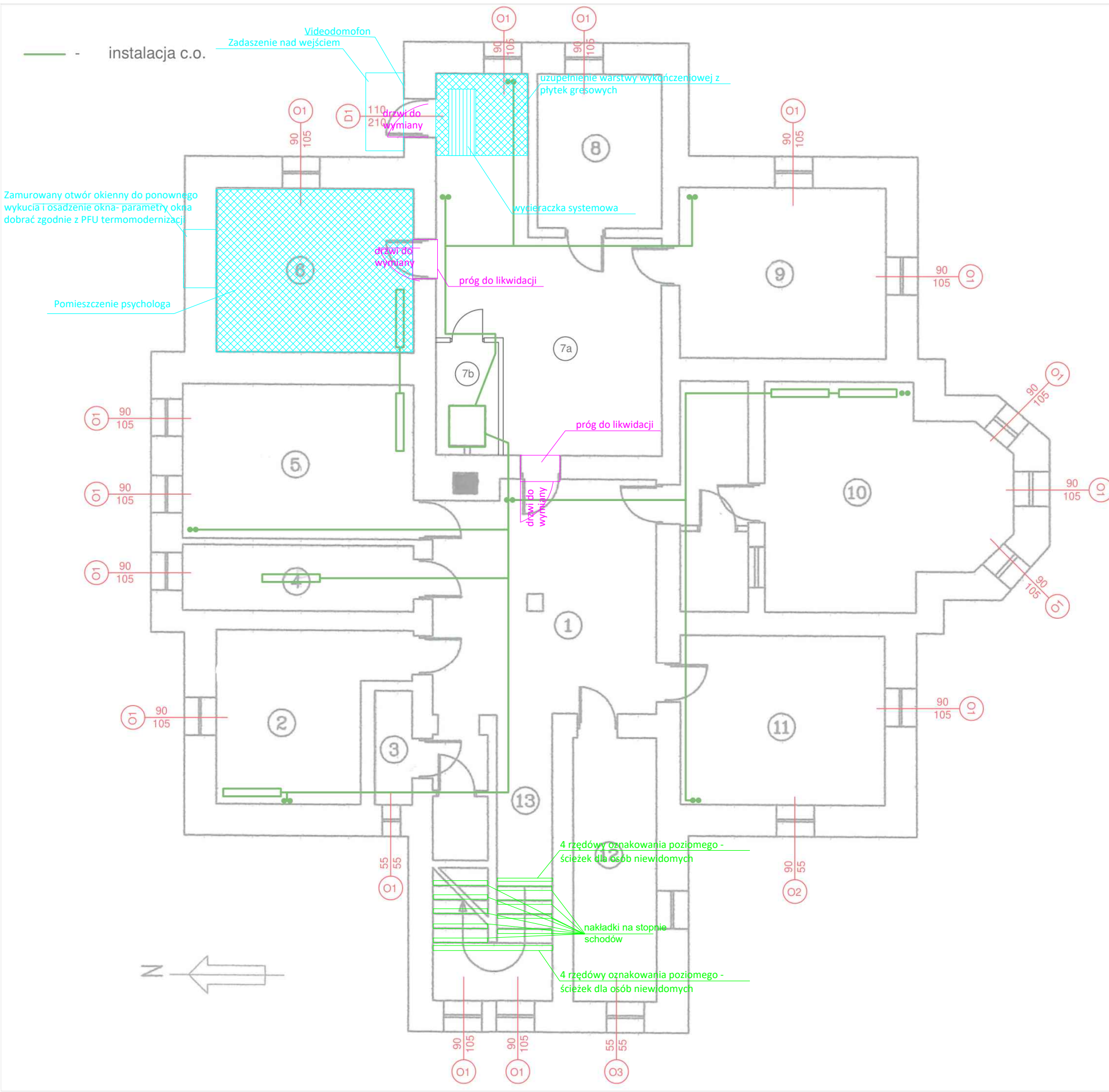
#### **2.5. Tabelaryczne zestawienie kosztów**

Lp.	Opis przedmiotu zamówienia	Cena zł brutto
1.	Likwidacja progów	6000,00
2.	Wymiana skrzydeł drzwiowych, renowacja istniejących i jednego okna oraz maskownicy na grzejniki	20000,00
3.	Remont prysznica	10000,00
4.	Montaż wideodomofonu	3000,00
5.	Nakładki na schody	10000,00
6.	Tabliczki <i>braille'a</i>	2000,00
7.	Wykonanie Sali sensorycznej	80000,00
8.	Wykonanie pomieszczenia do terapii indywidualnej	20000,00
9.	Wykonanie posadzek i wycieraczek systemowych	15000,00
10.	Remont i budowa chodnika z oświetleniem	25000,00
<b>suma</b>		<b>191 000,00</b>

#### **2.6. Spis załączników**

1. Rysunek 1 – Inwentaryzacja uproszczona – PIWNICA
2. Rysunek 2 – Inwentaryzacja uproszczona – PARTER
3. Rysunek 3 – Inwentaryzacja uproszczona – I PIĘTRO
4. Rysunek 4 – Inwentaryzacja uproszczona – II PIĘTRO

5. Rysunek PZT 4 – Plan Zagospodarowania terenu dwóch przedszkoli Bajka i Niezapominajka
6. Szczegółowy Opis Priorytetów Programu Fundusze Europejskie dla Opolskiego 2021-2027 stanowiący Załącznik nr 1 do uchwały nr 9536/2023 Zarządu Województwa Opolskiego z dnia 15 maja 2023r. (dołączony do głównego PFU na realizację termomodernizacji)
7. Mapę zasadniczą (dołączoną do głównego PFU na realizację termomodernizacji)
8. Dokumentacja fotograficzna i zdjęciowa (w wersji elektronicznej)
9. Zestawienie stolarki okiennej i drzwiowej do wymiany oraz renowacji



skala: 1m 2m 3m 4m 5m

Wysokość 2.75m

LEGENDA:		
1	HOLL	34.80m <sup>2</sup>
2	MAGAZYN	19.53m <sup>2</sup>
3	WC	2.48m <sup>2</sup>
4	OBIERALNIA	10.04m <sup>2</sup>
5	WARSZTAT	22.88m <sup>2</sup>
6	MAG. JARZYN	24.72m <sup>2</sup>
7	KOTŁOWNIA	41.09m <sup>2</sup> 7a - 36,01m <sup>2</sup> 7b - 4,80m <sup>2</sup>
8	SKŁADZIK	12.71m <sup>2</sup>
9	POM. NA OPAŁ	20.16m <sup>2</sup>
10	POM. ZNP	40.02m <sup>2</sup>
11	MAGAZYN CHEMII	18.06m <sup>2</sup>
12	POM. TECHNICZNE	13.12m <sup>2</sup>
13	KŁATKA SCHODOWA	12.50m <sup>2</sup>
		Σ 272.11m <sup>2</sup>

JADWIGA PAPST-WOJTAS PROJEKTOWANIE - NADZÓR

„Dostępności osób niepełnosprawnych w - Publiczne  
Przedszkole nr 2 im. „Niezapominajka” w Głucholazach  
przy ul. Powst. Śląskich 1 dz. nr 1395

LOKALIZACJA  
48-340 Głucholazy, Powst. Śląskich nr 1 dz. nr 1395

INWESTOR  
GMINA GŁUCHOŁAZY  
UL. RYNEK 15, 48-3,40 GŁUCHOŁAZY

RYSEK  
INWENTARYZACJA  
UPROSZCZONA- PIWNICA

PROJEKTANT WIODĄCY - KONSTRUKCJA  
mgr inż.  
Jadwiga Papst-Wojtas

UPRAWNIENIA BUDOWLANE DO  
PROJEKTOWANIA BEZ OGRANICZEŃ W  
SPECJALNOŚCI KONSTRUKCYJNO-  
BUDOWLANEJ NR NR UPR. 266/88/Op

NR RYSUNKU

1

FORMAT RYS.

A-3

BRANŻA

Architektura

SKALA

DATA

03.2024

PODPIS



Wysokość 3.80m

JADWIGA PAPST-WOJTAS PROJEKTOWANIE - NADZÓR		NR RYSUNKU <b>2</b>	
Dostępności osób niepełnosprawnych w - Publiczne Przedszkole nr 2 im. „Niezapominajka” w Głuchołazach przy ul. Powst. Śląskich 1 dz. nr 1395		FORMAT RYS. <b>A-3</b>	
LOKALIZACJA 48-340 Głuchołazy, Powst. Śląskich nr 1 dz. nr 1395		BRANŻA Architektura	
INWESTOR GMINA GŁUCHOŁAZY UL. RYNEK 15, 48-340 GŁUCHOŁAZY		SKALA	
RYSEK INWENTARYZACJA UPROSZCZONA - PARTER		DATA <b>03.2024</b>	
PROJEKTANT WOBACZ - KONSTRUKCJA mgr inż. Jadwiga Papst-Wojtas		UPRAWNIENIA BUDOWLANE DO PROJEKTOWANIA BEZ OGRANICZEŃ W SPECJALNOSTCI KONSTRUKCYJNO- BUDOWLANEJ I NR. 119E - 70000000	
		PODPIS	

skala: 



Wysokość 3.50m

JADWIGA PAPST-WOJTAS PROJEKTOWANIE - NADZÓR		NR RYSUNKU <b>3</b>	
Dostępności osób niepełnosprawnych w - Publiczne Przedszkole nr 2 im. „Niezapominajka” w Głuchołazach przy ul. Powst. Śląskich 1 dz. nr 1395		FORMAT RYS. <b>A-3</b>	
LOKALIZACJA 48-340 Głuchołazy, Powst. Śląskich nr 1 dz. nr 1395		BRANŻA Architektura	
INWESTOR GMINA GŁUCHOŁAZY UL. RYNEK 15, 48-340 GŁUCHOŁAZY		SKALA	
WYSENEK INWENTARYZACJA UPROSZCZONA - I PIĘTRO		DATA <b>03.2024</b>	
PROJEKTANT WOBACZY - KONSTRUKTOR mgr inż. Jadwiga Papst-Wojtas		UPRAWNIENIA BUDOWLANE DO PROJEKTOWANIA BEZ OGRANICZEŃ W SPECJALNOŚCI KONSTRUKCYJNO- BUDOWLANEJ I NR. 119E - 70000000	
		PODPIS	



— - instalacja c.o.

skala: 1m 2m 3m 4m 5m

drzwi do wymiany  
drzwi do wymiany  
drzwi do wymiany  
drzwi do wymiany  
drzwi do wymiany

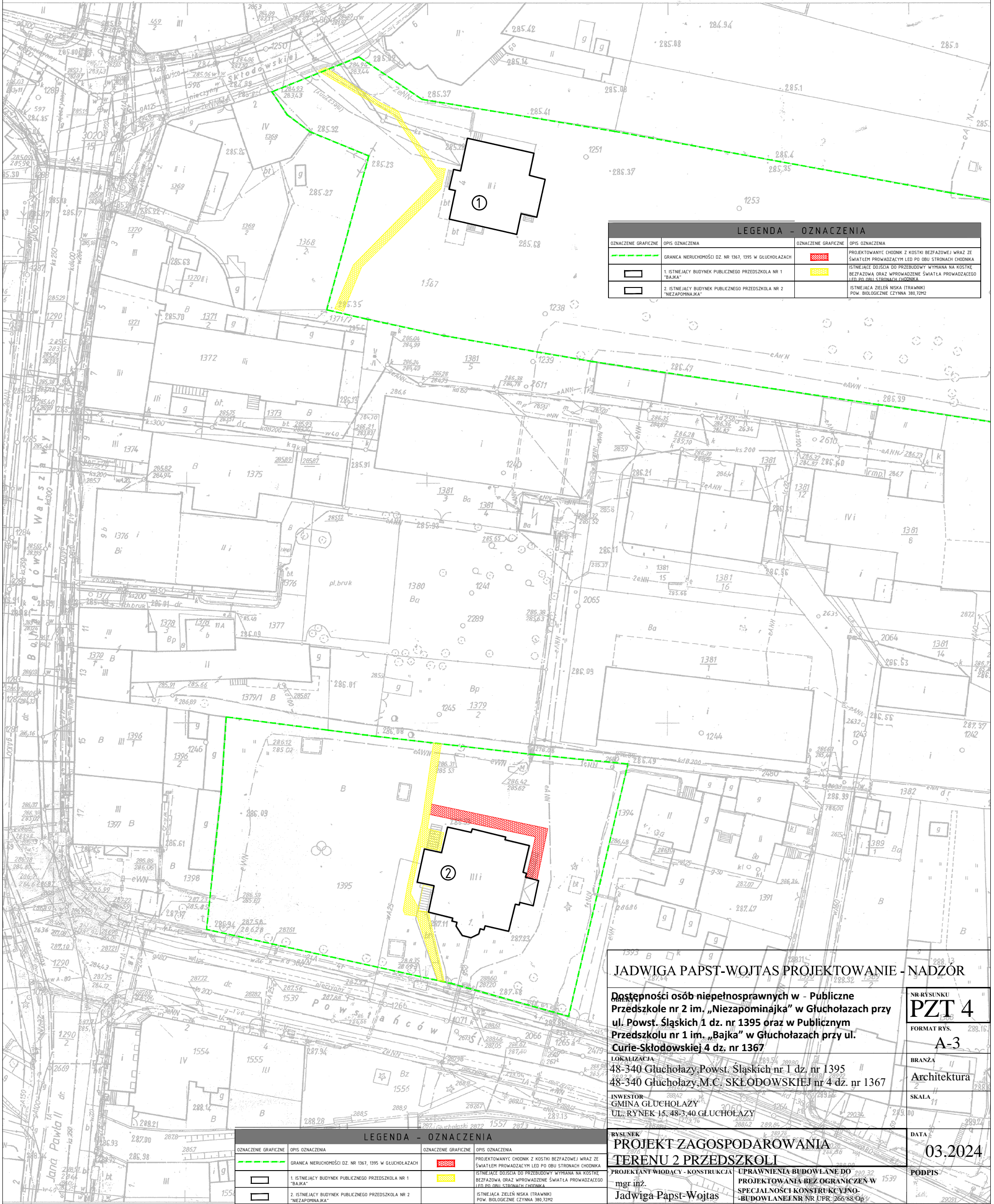
LEGENDA		
1	HOLL	44.64m <sup>2</sup>
2	STRYCH	24.34m <sup>2</sup>
3	ŁAZIENKA	11.23m <sup>2</sup>
4	SALA NR 11	20.33m <sup>2</sup>
5	STRYCH	25.75m <sup>2</sup>
6	SALA NR 12	42.41m <sup>2</sup>
7	STRYCH	25.92m <sup>2</sup>
8	SALA NR 13	41.50m <sup>2</sup>
9	STRYCH	25.92m <sup>2</sup>
10	POM. SOCJ. DLA OBSŁUGI	12.75m <sup>2</sup>
11	KLATKA SCHODOWA	18.30m <sup>2</sup>
		Σ 293.09m <sup>2</sup>

Wysokość 2.70m



JADWIGA PAPST-WOJTAS PROJEKTOWANIE - NADZÓR		
«Dostępności osób niepełnosprawnych w - Publiczne Przedszkole nr 2 im. „Niezapominajka” w Głuchołazach przy ul. Powst. Śląskich 1 dz. nr 1395		NR RYSUNKU 4
		FORMAT RYS. A-3
LOKALIZACJA 48-340 Głuchołazy, Powst. Śląskich nr 1 dz. nr 1395		BRANŻA Architektura
INWESTOR GMINA GŁUCHOŁAZY UL. RYNEK 15, 48-340 GŁUCHOŁAZY		SKALA
RYSUNEK INWENTARYZACJA UPROSZCZONA- II PIĘTRO		DATA 03.2024
PROJEKTANT WIODĄCY - KONSTRUKCJA mgr inż. Jadwiga Papst-Wojtas		UPRAWNIENIA BUDOWLANE DO PROJEKTOWANIA BEZ OGRANICZEŃ W SPECJALNOŚCI KONSTRUKCYJNO-BUDOWLANEJ NR NR UPR. 26638/Op
		PODPIS

m. GŁUCHOŁAZY woj. opolskie



LEGENDA - OZNACZENIA			
OZNACZENIE GRAFICZNE	OPIS OZNACZENIA	OZNACZENIE GRAFICZNE	OPIS OZNACZENIA
	GRANICA NIERUCHOMOŚCI DZ. NR 1367, 1395 W GŁUCHOŁAZACH		PROJEKTOWANY CHODNIK Z KOSTKI BEZFAZOWEJ WRAZ ZE ŚWIATŁEM PROWADZĄCYM LED PO OBU STRONACH CHODNIKA
	1. ISTNIEJĄCY BUDYNEK PUBLICZNEGO PRZEDSZKOLA NR 1 "BAJKA"		ISTNIEJĄCE DOJŚCIA DO PRZEBUDOWY WYMIANA NA KOSTKĘ BEZFAZOWĄ ORAZ WPROWADZENIE ŚWIATŁA PROWADZĄCEGO LED PO OBU STRONACH CHODNIKA
	2. ISTNIEJĄCY BUDYNEK PUBLICZNEGO PRZEDSZKOLA NR 2 "NIEZAPOMINAJKA"		ISTNIEJĄCA ZIELEŃ NISKA (TRAWNIKI) POW. BIOLOGICZNIE CZYNNA 380,12M2

JADWIGA PAPST-WOJTAS PROJEKTOWANIE - NADZÓR

Dostępności osób niepełnosprawnych w - Publiczne Przedszkole nr 2 im. „Niezapominajka” w Głucholazach przy ul. Powst. Śląskich 1 dz. nr 1395 oraz w Publicznym Przedszkolu nr 1 im. „Bajka” w Głucholazach przy ul. Curie-Skłodowskiej 4 dz. nr 1367

LOKALIZACJA  
48-340 Głucholazy Powst. Śląskich nr 1 dz. nr 1395  
48-340 Głucholazy M.C. SKŁODOWSKIEJ nr 4 dz. nr 1367

INWESTOR  
GMINA GŁUCHOŁAZY  
UL. RYNEK 15, 48-340 GŁUCHOŁAZY

PROJEKT ZAGOSPODAROWANIA  
TERENU 2 PRZEDSZKOLI

PROJEKTANT WIODĄCY - KONSTRUKCJA  
mgr inż.  
Jadwiga Papst-Wojtas

UPRAWNIENIA BUDOWLANE DO  
PROJEKTOWANIA BEZ OGRANICZEŃ W  
SPECJALNOŚCI KONSTRUKCYJNO-  
BUDOWLANEJ NR NR UPR. 266/88/Op

NR RYSUNKU  
**PZT 4**

FORMAT RYS.

A-3

BRANŻA  
Architektura

SKALA

DATA  
**03.2024**

PODPIS

LEGENDA - OZNACZENIA			
OZNACZENIE GRAFICZNE	OPIS OZNACZENIA	OZNACZENIE GRAFICZNE	OPIS OZNACZENIA
	GRANICA NIERUCHOMOŚCI DZ. NR 1367, 1395 W GŁUCHOŁAZACH		PROJEKTOWANY CHODNIK Z KOSTKI BEZFAZOWEJ WRAZ ZE ŚWIATŁEM PROWADZĄCYM LED PO OBU STRONACH CHODNIKA
	1. ISTNIEJĄCY BUDYNEK PUBLICZNEGO PRZEDSZKOLA NR 1 "BAJKA"		ISTNIEJĄCE DOJŚCIA DO PRZEBUDOWY WYMIANA NA KOSTKĘ BEZFAZOWĄ ORAZ WPROWADZENIE ŚWIATŁA PROWADZĄCEGO LED PO OBU STRONACH CHODNIKA
	2. ISTNIEJĄCY BUDYNEK PUBLICZNEGO PRZEDSZKOLA NR 2 "NIEZAPOMINAJKA"		ISTNIEJĄCA ZIELEŃ NISKA (TRAWNIKI) POW. BIOLOGICZNIE CZYNNA 380,12M2



## ZESTAWIENIE STOLARKI

Termomodernizacja – część 1 – Publiczne Przedszkole nr 1 im. "Niezapominajka" w Głuchołazach przy ul. POWSTAŃCÓW ŚLĄSKICH 1

### STOLARKA OKIENNA

OZNACZENIE	SZEROKOŚĆ	WYSOKOŚĆ	J.M.	ILOŚĆ	LOKALIZACJA	POWIERZCHNIA
O1	0,90	1,05	[m]	15	piwnica	14,18
O2	0,90	0,55	[m]	1	piwnica	0,50
O3	0,55	0,55	[m]	2	piwnica	0,61
O4	0,90	1,75	[m]	5	parter	7,88
O5	1,35	2,20	[m]	8	parter	23,76
O6	1,10	1,75	[m]	3	parter	5,78
Od2	1,05	0,55	[m]	1	parter	0,58
O7	1,20	2,20	[m]	3	parter	7,92
O8	1,25	2,25	[m]	2	parter	5,63
O9	1,15	2,20	[m]	3	parter	7,59
O10	1,20	2,10	[m]	3	1 piętro	7,56
O11	1,25	2,10	[m]	10	1 piętro	26,25
O12	1,35	2,15	[m]	1	1 piętro	2,90
O13	0,90	2,10	[m]	2	1 piętro	3,78
Od5	1,45	0,75	[m]	1	1 piętro	1,09
O14	0,75	0,60	[m]	9	2 piętro	4,05
O15	0,95	1,50	[m]	3	2 piętro	4,28
O16	0,60	1,50	[m]	3	2 piętro	2,70
O17	0,65	1,50	[m]	1	2 piętro	0,98
O18	0,90	1,50	[m]	2	2 piętro	2,70

### STOLARKA DRZWIOWA

OZNACZENIE	SZEROKOŚĆ	WYSOKOŚĆ	J.M.	ILOŚĆ		POWIERZCHNIA ŁĄCZNIE
D1	1,10	2,10	[m]	1	piwnica	2,31
D2	1,05	2,10	[m]	1	parter	2,21
D3	1,15	2,10	[m]	1	parter	2,42
D4 (Z)	1,65	2,35	[m]	1	parter	3,88
Od4 (Z)	1,65	0,55	[m]	1	parter	0,91
D5	1,45	2,15	[m]	1	1 piętro	3,12